



التقرير السنوى لكلية الطب البشرى جامعة بنها - ٢٠١٣/٢٠١٤



## التقرير السنوى

### Faculty Annual Report (FAR)

لكلية/ الطب البشرى – جامعة بنها

عن العام الجامعى ٢٠١٣/٢٠١٤

### محتويات التقرير

الصفحة	الموضوع
٤	- مقدمة
٤	- مجموعة عمل إعداد التقرير السنوى:
٥	- أهداف التقرير
٦-٥	- أسلوب إعداد التقرير
٧-٦	- محاور التقرير
١٥-٨	- بيانات أساسية عن الكلية
	• المحور الأول : القدرة المؤسسية
١٩-١٦	• التخطيط الأستراتيجى
٢٢-١٩	• الهيكل التنظيمى
٢٤-٢٣	• القيادة و الحوكمة
٢٥-٢٤	• المصداقية و الأخلاقيات
٢٦-٢٥	• الجهاز الادارى
٣٢-٢٧	• الموارد
٣٤-٣٢	• المشاركة المجتمعية و تنمية البيئة
٣٦-٣٥	• التقويم المؤسسى و ادارة نظم الجودة

التقرير السنوى لكلية الطب البشرى جامعة بنها - ٢٠١٤/٢٠١٣

	المحور الثاني : الفاعلية التعليمية
٤٨-٣٨	الطلاب و الخريجون
٤٨	المعايير الأكاديمية
٥٥-٤٩	البرامج التعليمية
٦٠-٥٦	التعليم و التعلم و التسهيلات المادية للتعلم
٦٧-٦١	أعضاء هيئة التدريس
٧٢-٦٨	البحث العلمى والأنشطة العلمية أخرى
٨١-٧٩	الدراسات العليا
١٠٢-٨٢	• مجالات التعزيز والتحسين والتطوير للعام الجامعى ٢٠١٥/٢٠١٤

## ١- مقدمة:

يمثل التقرير السنوى لكلية الطب البشرى بينها ركيزة أساسية للتعرف على الانشطة التى قامت بها الكلية ، لكى توفر فرص التعليم والتعلم المتميز لطلاب الكلية فى ضوء رسالتها وأهدافها الاستراتيجية ، من خلال إعداد ودراسة وتحليل تقارير المراجعة الداخلية ، وتقارير المراجعين الخارجيين والداخليين ، وتقارير زيارة فريق المراجعة الخارجية للاعتماد لإتخاذ القرارات التصحيحية اللازمة ، حتى تتمكن الكلية من تحقيق مخرجات تعلم عالية الجودة، تحقق مواصفات الخريج وتلبى احتياجات المجتمع.

## ٢- مجموعة عمل إعداد التقرير السنوى:

### أ- : فريق إدارة إعداد التقرير:

- أ.د/ محمد الشافعى قائم بعمل عميد الكلية وو أ.د. وكيل الكلية لشئون التعليم والطلاب
- أ.د / عادل شيل وكيل الكلية لشئون الدراسات العليا والبحوث وقائم بعمل وكيل الكلية لشئون البيئة وخدمة المجتمع
- أ.د /عبدالرحيم شولح الاستاذ المتفرغ بقسم الصحة العامة وطب المجتمع بالكلية
- أ.د /إبراهيم الجندى أستاذ الطب الشرعى بقسم الطب الشرعى والسموم بالكلية
- أ.د /علا حجاج أستاذ الطب الشرعى بقسم الطب الشرعى والسموم ومدير وحدة ضمان الجودة
- أ.د / صبرى سليم استاذ طب الاطفال بالكلية
- أ.د /محمود العزونى استاذ بقسم الباثولوجيا الاكلينيكية

### ب - : الفرق التنفيذية :

- أ.د /منسق لجنة المراجعة الداخلية
- أ.د/ فرق معايير التقويم والاعتماد
- أ.د/ منسقوا الاقسام العلمية

## ٣- أهداف التقرير:

- أ. رسم صورة واضحة لأنشطة المؤسسة خلال العام الدراسي ٢٠١٣/٢٠١٤.
- ب. رصد إنجازات المؤسسة وفقا للخطة التنفيذية.

- ت. الوقوف علي معوقات الإنجاز ومعدل الإنحراف بالخطة لدمجه كإجراء تصحيحي بالخط السنوية لكلية للعام التالي.
  - ث. إعداد مقترح بالإجراءات التصحيحية، وإعداد خطط التحسين والتطوير.
  - ج. حجم التغيير والتطوير الذى حدث بالمؤسسة خلال العام
  - ح. الأنشطة المزمع القيام بها خلال العام ٢٠١٤/٢٠١٥
- ٤- أسلوب إعداد التقرير:

تم الإعتماد فى إعداد هذا التقرير على بيانات متنوعة من المصادر التالية:

١/٣- لبيانات الأولية (الميدانية) مثل :

- بيانات تتعلق بقياس وتقييم رضا:الطلاب ، أعضاء هيئة التدريس ومعاونيهم ،طلاب الدراسات العليا نموذج ، العاملين ، ممثلي الأطراف المجتمعية والجهاز الادارى والخرجين .
- بيانات حول بحجم الكثافة العددية للطلاب في قاعات المحاضرات أو المعامل.
- بيانات خاصة بمستوى نظافة المرافق العامة في المؤسسة.

٢/٣- البيانات الثانوية أو الوثائقية مثل:

تم الإعتماد فى إعداد هذا التقرير على بيانات ثانوية متنوعة من المصادر التالية:

- أ. قواعد بيانات المؤسسة.
- ب. المجالس والمحاضر الرسمية.
- ت. التقارير الدورية للبرامج والمقررات.

- ث. التقارير السنوية للأقسام العلمية.
- ج. تقارير المراجعة الداخلية لوحدة ضمان الجودة والاعتماد.
- ح. التقرير السنوي لوحدة ضمان الجودة والاعتماد.
- خ. تقرير المراجعة الخارجية للهيئة القومية لضمان جودة التعليم والاعتماد لزيارة الاعتماد.
- د. الموقع الالكتروني للكلية.
- ذ. رسالة الكلية.
- ر. المراسلات المختلفة بالكلية
- ز. الإحصائيات المنشورة وغير المنشورة
- س. الأدلة: دليل الطالب، ودليل الدراسات العليا، ودليل الإرشاد الأكاديمي،
- ش. القوانين والقرارات
- ص. الخطط والاستراتيجيات

#### ٥- محاور التقرير:

يتناول هذا التقرير المحاور الرئيسية التالية:

١/٥ - بيانات أساسية عن الكلية.

١-٥-١ البيانات الأساسية

١-٥-٢ المحور الأول : القدرة المؤسسية

• التخطيط الاستراتيجي

- الهيكل التنظيمى
- القيادة و الحوكمة
- المصداقية و الأخلاقيات
- الجهاز الادارى
- الموارد
- المشاركة المجتمعية و تنمية البيئة
- التقويم المؤسسى و ادارة نظم الجودة
- ٢/٥ - ٣ المحور الثانى : الفاعلية التعليمية
- الطلاب و الخريجون
- المعايير الأكاديمية
- البرامج التعليمية
- التعليم و التعلم و التسهيلات المادية للتعلم
- أعضاء هيئة التدريس
- البحث العلمى والأنشطة العلمية أخرى
- الدراسات العليا
- التقويم المستمر للفاعلية التعليمية

١/١/٥- بيانات الكلية عن الكلية

- اسم المؤسسة: كلية طب بنها
- نوع المؤسسة: كلية ✓
- اسم الجامعة/الأكاديمية التابعة لها المؤسسة: جامعة بنها
- تم تأسيس جامعة بنها ومن ثم كلية طب بنها بتاريخ ٢٥-١-١٩٧٦ بالقرار رقم "١١٤٣" تابعة لجامعة الزقازيق كفرع لها. وقد تم قبول طلاب كلية الطب بالفرقة النهائية "الخامسة حين ذاك" للعام الجامعي ١٩٧٦-١٩٧٧. وبالفرقة الرابعة إضافة إلى الخامسة في العام الجامعي ١٩٧٧-١٩٧٨، كما بدأت في قبول الطلاب بالفرقة الأولى بدءاً من العام الجامعي ١٩٨١-١٩٨٢ وتم البدء بعدد "خمسون" طالباً فقط. وقد استقلت الجامعة والكلية عن جامعة الزقازيق بتاريخ ١-٨-٢٠٠٥.
- الموقع الجغرافى: المحافظة: القليوبية المدينة: بنها
- تاريخ التأسيس: ١٩٧٦/١/٢٥
- مدة الدراسة: ٦ سنوات
- لغة الدراسة: الانجليزية
- القيادة الأكاديمية للكلية

القيادة	الاسم	الدرجة العلمية
عميد الكلية	أ.د/محمد محمد الشافعي (القائم بالعمل)	أستاذ



التقرير السنوى لكلية الطب البشرى جامعة بنها - ٢٠١٣/٢٠١٤

أستاذ	أ.د/محمد محمد الشافعي	وكيل الكلية لشئون التعليم والطلاب
أستاذ	أ.د/عادل شبل السيد مرعي	وكيل الكلية للدراسات العليا والبحوث
أستاذ	أ.د/عادل شبل السيد مرعي (قائم بالعمل)	وكيل الكلية لشئون خدمة المجتمع وتنمية البيئة

• الدرجات العلمية التي تمنحها المؤسسة:

✓

• بكالوريوس

✓

دبلوم

✓

ماجستير

✓

• دكتوراة

• الأقسام العلمية :-

التقرير السنوى لكلية الطب البشرى جامعة بنها - ٢٠١٣/٢٠١٤

CODE	DEPARTMENT	القسم	م
ANAT	ANATOMY	التشريح الأدمى وعلم الأجنة	١
HIST	HISTOLOGY	الهستولوجيا ( علم الأنسجة وبيولوجيا الخلية )	2
	BIOCHEMISTRY	الكيمياء الحيوية	٣
PARA	PARASITOLOGY	علم الطفيليات الطبية	٤
PATH	PATHOLOGY	الباثولوجيا ( علم لأمراض )	٥
MICE	MICROBIOLOGY & IMMUNOLOGY	الميكروبيولوجيا والمناعة الطبية	٦
PHAR	PHARMACOLOGY	الفارماكولوجيا الإكلينيكية	٧
PHYS	PHYSIOLOGY	الفسولوجيا الطبية ( علم وظائف الأعضاء )	٨
INTM	INTERNAL MEDICINE	الأمراض الباطنية	٩
CHES	CHEST MEDICINE	الأمراض الصدرية	١٠
DERM	DERMATOLOGY & ANOROLOGY	الأمراض الجلدية والتناسلية والذكورة	١١
NEUR	NEUROLOGY	الأمراض العصبية	١٢
PSYC	PSYCHIATRY	الأمراض النفسية	١٣
CARD	CARDIOLOY	طب القلب والأوعية الدموية	١٤
PEDI	PEDIATRICS	طب الأطفال	١٥

التقرير السنوى لكلية الطب البشرى جامعة بنها - ٢٠١٣/٢٠١٤

OCCL	OCCUPATIONAL HEALTH & OCCUPATIONAL DISEASES	طب الصناعات والأمراض المهنية	١٦
FORE & TOXI	FORENSIC MEDICINE & TOXICOLOGY	الطب الشرعى والسموم الإكلينيكية	١٧
COMM	COMMUNITY MEDICINE	الصحة العامة وطب المجتمع	١٨
HEGAID	HEPATOLOGY, GASRTOENTEROLOGY & INFECTIOUS DISEASES	الكبد والجهاز الهضمى والأمراض المعدية	١٩
CPATH	CLINICAL & CHEMICAL PATHOLOGY	الباثولوجيا الإكلينيكية	٢٠
SURG	GENERAL SURGERY	الجراحة العامة	٢١
OPHT	OPHTHALMOLOGY	طب وجراحة العيون	٢٢
ENT	OTORHINOLARYNGOLOGY	الأذن والأنف والحنجرة	٢٣
UROL	UROLOGY	جراحة المسالك البولية والتناسلية	٢٤
ORTH	ORTHOPEDIC SURGERY	جراحة العظام	٢٥
OPGN	OBSTETRIC & GYNECOLOGY	أمراض النساء والتوليد	٢٦

التقرير السنوى لكلية الطب البشرى جامعة بنها - ٢٠١٣/٢٠١٤

ANET	ANAESTHESIA	التخدير والعناية المركزة	٢٧
RAD	RADIOLOGY	الأشعة التشخيصية والتداخلية	٢٨
CHES	CARDIOTHORACIC SURGERY	جراحة القلب والصدر	٢٩
NEUS	NEUROSURGERY	جراحة المخ والأعصاب	٣٠
RHUM	PHSICAL MEDICINE & RHEUMATOLOGY	الروماتيزم والتأهيل والطب الطبيعي	٣١

### ٣/١/٤- رؤية ورسالة وغايات وأهداف الكلية

#### رؤية الكلية

تسعى كلية طب بنها لتحقيق التميز والريادة ومواكبة التطور المستمر في مجال التعليم الطبى والبحث العلمى على المستوى المحلى والإقليمى والدولى لالارتقاء بالمستوى الصحى على أرض الوطن من منطلق أخلاقى.

#### رسالة الكلية

تلتزم كلية طب بنها بتأهيل أطباء أكفاء قادرين على المنافسة والاستزادة العلمية, كما تتعهد بدعم البحث العلمى فيما يخدم تطوير الخدمة الطبية ودعم البيئة المحيطة فى إطار أخلاقى.

## الغايات لكلية الطب البشرى بجامعة بنها

- تنمية وتطوير دور الكلية فى إيجاد وخلق بيئة تعليمية جاذبة وإعداد أطباء أكفاء ،
- تحديث وتطوير منظومة البحث العلمى والدراسات العليا بالكلية بحيث تصبح الكلية مؤسسة بحثية متميزة على المستوى المحلى والإقليمى والعالمى ،
- تفعيل دور الكلية فى المشاركة المجتمعية والمساهمة فى التنمية المستدامة وخدمة المجتمع والبيئة

## الأهداف الاستراتيجية لكلية الطب البشرى بجامعة بنها

١. تطوير وتحديث جميع البرامج والمقررات الدراسية التى تقدمها الكلية بما يتناسب والمتطلبات العلمية الطبية الحديثة والمعاصرة .
٢. توفير وتطوير البنية التحتية اللازمة للعملية التعليمية والتدريبية بما يضمن توفير مناخ جيد للطلاب.
٣. العمل على استكمال النقص فى الهياكل التعليمية والإدارية بالكلية وذلك لتحقيق معدلات أفضل فى الأداء .
٤. تنمية وتطوير قدرات ومهارات أعضاء هيئة التدريس والجهاز الإدارى بالكلية لاستخدام الأساليب العلمية والتكنولوجية والإدارية الحديثة
٥. تفعيل ودعم الأنشطة الطلابية بالكلية والعمل على توفير متطلباتها المادية اللازمة لتنفيذها .
٦. تحديث وتطوير نظم وأساليب التقويم المستخدمة فى الكلية بما يتناسب مع الإتجاهات الحديثة فى المجال الطبى والتدريس .
٧. السعى الى وضع خطة البحث العلمى بالكلية يسهم فيها جميع الاقسام والتخصصات بالكلية وبعض الاطراف والمؤسسات المحلية والاقليمية.
٨. تطوير لائحة الدراسات العليا بالكلية بما يتناسب والتطورات العلمية والتدريبية الحديثة
٩. تشجيع النشر الدولى لباحث أعضاء هيئة التدريس بالكلية.
١٠. تحديد مصادر تمويل البحث العلمى بالكلية والعمل على إيجاد مصادر إضافية للتمويل.
١١. وضع خطة لتحقيق التنمية المستدامة للأطراف الخارجية ذات العلاقة بالكلية .

• الوحدات ذات الطابع الخاص :-

- i. وحدة طب ورعاية الحالات الحرجة
- ii. وحدة الأشعة المقطعية
- iii. وحدة مناظير الجهاز الهضمي
- iv. وحدة جراحة المناظير
- v. وحدة مناظير النساء والتوليد
- vi. وحدة البيولوجيا الجزيئية
- vii. وحدة التشخيص المبكر للاورام
- viii. وحدة علاج أمراض قلب الأطفال
- ix. مركز التعليم الطبي المستمر
- x. وحدة كيمياء الغدد الصماء

## أولاً: القدرة المؤسسية

الإجازات فى مجال القدرة المؤسسية  
- ماتم إنجازة خلال العام الجامعى ٢٠١٣/٢٠١٤:

### ١- التخطيط الإستراتيجى

ملخص ماتم تنفيذه من الخطة التنفيذية لتطبيق الخطة الإستراتيجية :

١. تم الانتهاء من مراجعة توصيف جميع برامج الدراسات العليا و برنامجى البكالوريوس بناء على تقارير البرامج والمقررات وتقرير المراجعة الخارجية لزيارة الاعتماد وتم عمل عدد ١١ ورشة عمل للتوعية بالمعايير الأكاديمية و توصيف البرامج والمقررات عام ٢٠١٣/٢٠١٤ .
٢. متابعة اجراءات إضافة برامج ومقررات دراسية جديدة بما يتناسب مع المتغيرات المعاصرة فى المجال الطبى حيث أن برنامج الطب الرياضى (دبلوم- ماجيستير- دكتوراة) قيد اصدار القرار الوزارى المنظم لللائحة بعد تعديلات لجنة قطاع الدراسات الطبية.
٣. جارى دراسة استحداث قسم للرعاية الطبية الحرجة نظرا لطبيعة موقع الكلية والمستشفى الجامعى على أحد الطرق السريعة المعرضة للحوادث و جارى اعداد المعايير الاكاديمية للبرنامج تمهيدا لتوصيفة وتغير اللائحة الداخلية خلال العام ٢٠١٤/٢٠١٥
٤. استخدام التقنيات الحديثة فى تدريس البرامج والمقررات الدراسية بما يؤدى زيادة معدلات التحصيل لدى طلاب الكلية وذلك عن طريق :

• تحديث استراتيجية التعليم و التعلم واعتمادها بمجلس الكلية بتاريخ ٢٠١٤/٩/٢١

• تجهيزات قاعات التدريس بالأجهزة اللازمة لتحسين البيئة التعليمية مثل أجهزة الداتا شو و السبورة الذكية



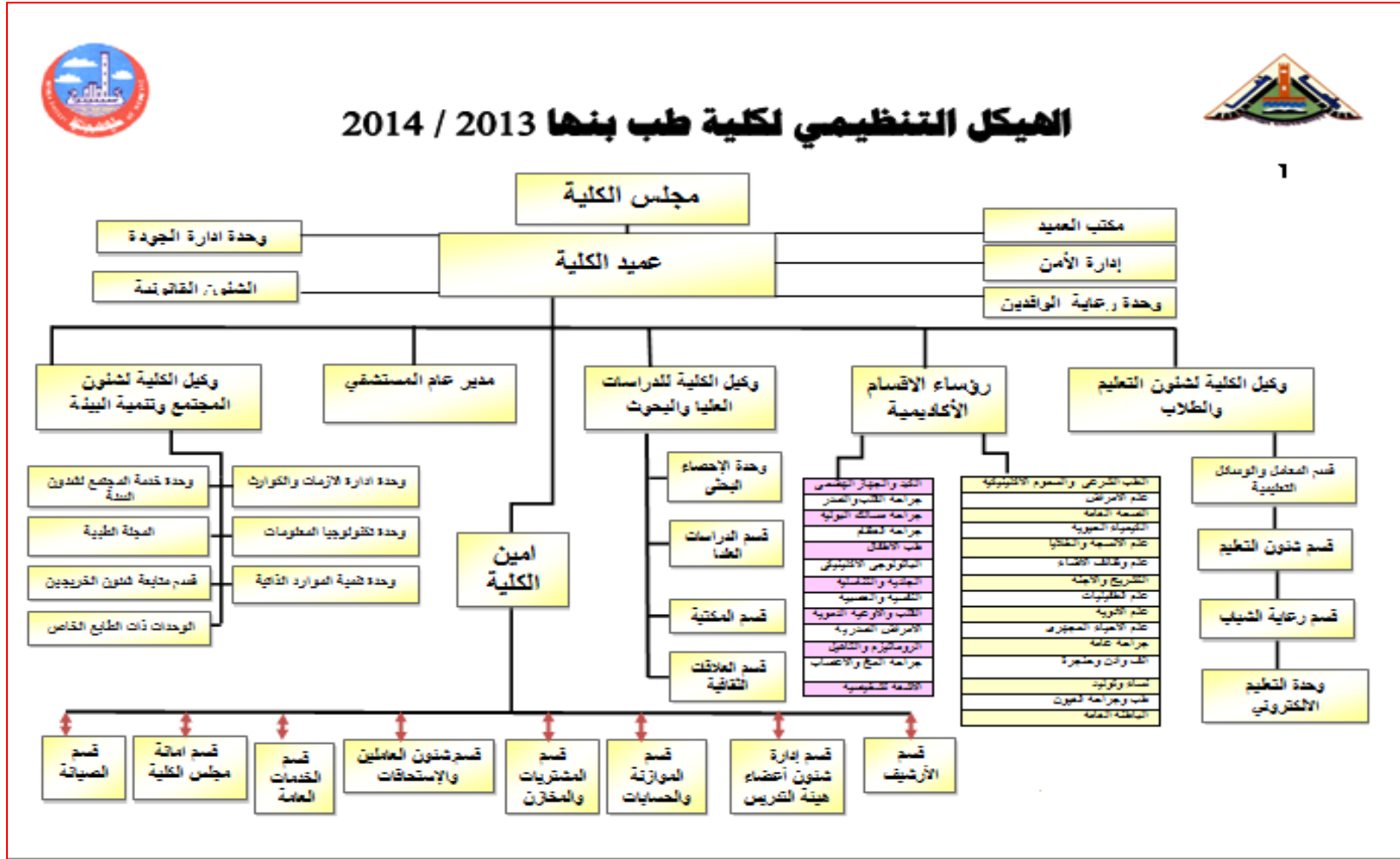
- تدريب أعضاء هيئة التدريس لرفع مهارتهم (ورش عمل عن طرق التدريس الحديثة، وخرائط المنهج، وخرائط الامتحان لربط التقويم بالنتائج التعليمية المستهدفة، وكيفية التعامل مع التجهيزات الحديثة للقاعات التدريسية) عدد ٨ ورش عمل فى عام ٢٠١٣/٢٠١٤
- ٥. تطوير وتحديث المعامل والمختبرات العلمية لتضم الأجهزة والمعدات الطبية اللازمة للعملية التعليمية والتدريسية و الانتهاء من تجهيزات المعمل المركزى.
- ٦. عمل وتنفيذ خطط تدريبية لجميع الفئات بالكلية قيادات، أعضاء هيئة تدريس، اداريين. وقد تم اعداد الخطة التدريبية بناء على دراسة الاحتياجات التدريبية لكل فئة.
- خلال عام ٢٠١٣/٢٠١٤ تم تنفيذ ٧٢% من خطة تدريب القيادات، و ٦٨% من خطة تدريب أعضاء هيئة التدريس، و ٦٠% من خطة تدريب الجهاز الإدارى
- تم قياس رضا المتدربين عن كل برنامج تم تنفيذه
- تم إعداد دراسة لقياس أثر مردود التدريب لكل فئة
- ٧. يتم تنفيذ خطة التعامل مع العجز و الفائض فى أعداد أعضاء هيئة التدريس و معاونين ، وبناء عليها تنفيذ خطة تعيين المعيدین (٢٠١٣-٢٠١٧) المعتمدة فى يناير ٢٠١٣
- ٨. تنويع الانشطة الطلابية داخل الكلية وخارجها:

- تم عمل دليل للأنشطة الطلابية المتاحة و نشره على موقع الكلية وتوزيعه على الطلاب
- تجديد بروتوكولات تعاون مع النادى الرياضى و كلية التربية الرياضية لإتاحة اماكن لممارسة الأنشطة الطلابية
- تتنوع الأنشطة ما بين أنشطة ثقافية، علمية ، فنية ، رياضية بالإضافة الى أنشطة الجمعية العلمية بالكلية ، وحصلت الكلية على العديد من المراكز المتقدمة مثل المركز الأول فى دورى الأسر على مستوى الجامعة ، والمركز الثانى فى حفظ القران الكريم والشعر فى مهرجان كراكيب ، والفوز بالمركز الأول فى مسابقة الطالب المثالى على مستوى الجامعة ، وفوز فريق الجواله بالمركز الأول فى الأخلاق على مستوى الجامعة، والفوز بالمركز الأول فى تنس الطاولة على مستوى الجامعة ، والفوز بالمركز الثانى فى الخماسى على مستوى الجامعة
- ٩. متابعة تنفيذ وثيقة تقييم الطلاب بالكلية، وقد تم عقد ٦ ورش عمل خلال العام الدراسى ٢٠١٣/٢٠١٤ عن طرق وضع الامتحانات، و وضع خرائط الامتحانات، و كيفية تقييم الامتحانات، كما تم تدريب أعضاء هيئة التدريس على ميكنة التصحيح.
- ١٠. تطبيق مواصفات الورقة الإمتحانية من حيث جودة الشكل والموضوع ، ويلتزم بها جميع أعضاء هيئة التدريس ويتم التأكد من ذلك عن طريق لجنة تقويم الامتحانات بالكلية والتي تتابع :
  - سير الامتحانات فى الكلية ومدى انتظام العملية الإمتحانية و مواعيدها.
  - تشكيل اللجان الثلاثية المسؤولة عن وضع الامتحانات فى الأقسام العلمية المختلفة .
  - أداء لجنة التقييم الداخلى للامتحان داخل مجالس الأقسام

- استمرارية عمل blueprint test
- مقارنة الورقة الامتحانية للامتحانات المختلفة بمعايير القواعد المنظمة للامتحانات المعتمدة بمجلس الكلية
- عمل تقرير عن العملية الامتحانية و رفع التقرير لمجلس الكلية
- ارسال تغذية راجعة للأقسام بتقرير اللجنة

## ٢- الهيكل التنظيمى

- تم تعديل الهيكل التنظيمى للكلية وإدراج أسماء الأقسام العلمية والأكاديمية واعتماد التغييرات فى مجلس الكلية استجابة لمتطلبات التطوير.
- وتم تغيير تبعية وحدة رعاية الوافدين من وكيل الكلية لشئون خدمة المجتمع و البيئة إلى عميد الكلية مباشرة حيث تشمل اختصاصات الوحدة طلبة الوافدين فى مرحلتى البكالوريوس والدراسات العليا بالإضافة إلى إنها أحد مصادر تنمية الموارد الذاتية بالكلية.



- تم إعادة توزيع كتيب التوصيف الوظيفى على جميع الأقسام الإدارية و الأكاديمية بالإضافة إلى نشره على الموقع الإلكتروني للكلية
- قام فريق وحدة الأزمات و الكوارث بمتابعة التحقق من عوامل الأمن والسلامة بالكلية ، وشارك مع إدارة الكلية فى حل عدة أزمات للطلاب والاداريين ، وتم عمل ورشة عمل عن التعامل مع الأزمات و الكوارث . وتم عمل سياسة للتعامل مع النفايات البيولوجية الخطرة الناتجة عن المعامل مثل معمل الباثولوجي والكيمياء الحيوية و الباثولوجيا الاكلينيكية
- فى عام ٢٠١٣ / ٢٠١٤ كان هناك تواصل فعال بين وحدة ضمان الجودة ومركز ضمان الجودة بالجامعة عن طريق اشتراك بعض أعضائها فى أعمال مركز ضمان الجودة بالجامعة مثل زيارات المحاكاة لكليات الجامعة والاشتراك فى زيارات الدعم الفنى للكليات، كما قدمت الوحدة تقارير دورية للمركز بشأن قضايا الجودة، وأيضا تمت زيارات الدعم الفنى المقدمة من مركز الجودة بالجامعة لوحدة الجودة .
- قامت وحدة الخريجين بتحديث بيانات الخريجين دوريا وعمل قاعدة بيانات للخريجين وجهات عملهم، والتواصل معهم عن طريق البريد الإلكتروني وعمل استقصاءات رأى للخريجين
- قامت وحدة تكنولوجيا المعلومات بتحديث واستكمال قواعد البيانات الإلكترونية
- قامت وحدة الوافدين بتوزيع كتيب الوافدين باللغة الانجليزية على الجهات المعنية، والذي يتضمن المعلومات الخاصة بكافة البرامج الدراسية بالكلية وشروط الالتحاق بها، وقامت وحدة الوافدين بتيسير ومتابعة اجراءات القيد و التسجيل للطلاب، و من الملاحظ ازدياد أعداد الطلبة

التقرير السنوى لكلية الطب البشرى جامعة بنها - ٢٠١٣/٢٠١٤

الوافدين بالكلية خلال الخمس أعوام السابقة فى مرحلتى البكالوريوس و الدراسات العليا، ويوضح الجدولين التاليين أعداد الطلبة الوافدين فى

مرحلتى الدراسات العليا و البكالوريوس

العام الجامعى	عدد طلاب الدراسات العليا الوافدين
٢٠١٠/٢٠٠٩	٦
٢٠١١/٢٠١٠	٩
٢٠١٢/٢٠١١	١٠
٢٠١٣/٢٠١٢	٢٨
٢٠١٤/٢٠١٣	٣٤

العام الجامعى	عدد الطلاب الوافدين فى مرحلة البكالوريوس
٢٠١٠/٢٠٠٩	٧
٢٠١١/٢٠١٠	٢
٢٠١٢/٢٠١١	٣
٢٠١٣/٢٠١٢	٣٢
٢٠١٤/٢٠١٣	٣٣

### ٣- القيادة و الحوكمة

• تم تنفيذ خطة التدريب المصممة بناء على تحديد الإحتياجات التدريبية للعام الجامعى ٢٠١٣/٢٠١٤، خلال عام ٢٠١٣/٢٠١٤ حيث تم

تنفيذ ٧٧,٣% من خطة تدريب القيادات، و ٦٨% من خطة تدريب أعضاء هيئة التدريس، و ٦٠% من خطة تدريب الجهاز الإدارى

• تم قياس رضا المتدربين عن كل برنامج تم تنفيذه

- تم إعداد دراسة لقياس أثر مردود التدريب لكل فئة ، وشملت الخطة العديد من الدورات مثل : تنمية المهارات الإدارية ، الجوانب القانونية

والمالية ، واتخاذ القرار طبقا للأساليب العلمية ، وحل المشاكل ، والاستفادة القصوى من الوقت و تجنب ضغوط العمل النفسية، واقامة

الاجتماعات الناجحة تبعا للأساليب العلمية لتحقيق الأهداف المحددة لانعقادها ، إدارة الازمات، توصيف البرامج والمقررات والتخطيط

الاستراتيجى والتقويم الذاتى والمراجعة الداخلية والخارجية كل حسب احتياجاته و يبلغ عدد الحاضرين للورش التدريبية ٦٠ % من

اجمالى القيادات الأكاديمية .

- تم تحديث قواعد بيانات الطلاب وأعضاء هيئة التدريس ، واستكمال قواعد بيانات الخريجين والدراسات العليا والوافدين

- تم متابعة ماتم تنفيذه فى خطة تنمية الموارد الذاتية

• زيادة العائد السنوى من الوحدات ذات الطابع الخاص و الترويج والتسويق للوحدات ذات الطابع الخاص من خلال المنشورات داخل

وخارج الجامعة، والموقع الالكترونى للكلية

- التواصل مع الهيئات (التأمين الصحي، نفقة الدولة، النقابات) لجذب المرض التي تتحمل علاجهم هذه الهيئات
- الاستخدام الأمثل للأماكن المتاحة مثل تأجير الفراغات في الكلية (الكافتيريا، أماكن المكتبات، أماكن المعارض) تأجير القاعات للمؤتمرات والأنشطة العلمية وتأجير الأجهزة مثل الفيديو كونفرانس، وضع اليات لصيانة الاجهزة العلمية، والموارد المادية بالكلية
- زيادة أعداد طلاب الدراسات العليا و الوافدين
- تفعيل دور وحدة الإحصاء البحثى
- إضافة برامج ومقررات دراسية جديدة بما يتناسب مع المتغيرات المعاصرة فى المجال الطبى حيث تم اضافة برنامج الطب الرياضى (دبلوم- ماجيستير- دكتوراة) وهو قيد اصدار القرار الوزارى المنظم للائحته بعد تعديلات لجنة قطاع الدراسات الطبية.
- الحصول على عدد ١٢ مشروع بحثى ممول

#### ٤- المصداقية و الأخلاقيات

- قامت الكلية بالعديد من الجهود فى العام ٢٠١٣/٢٠١٤ لنشر حقوق الملكية الفكرية و النشر مثل طباعة النسخة الثانية من كتيبات حقوق الملكية الفكرية وإعادة طرحه بمجلس الكلية، وعرضه على رؤساء الأقسام لتوعيتهم بأهميته وتكليفهم بعرضه في مجالس الأقسام وإعداد تقرير المتابعة السنوى للجنة أخلاقيات البحث العلمى
- تم متابعة تنفيذ الإجراءات المعتمدة لحماية الملكية الفكرية من خلال لجنة حقوق الملكية الفكرية



- تم تعديل صياغة العقود مع المكتبات المؤجرة بفناء الكلية بالصورة التى تحافظ على حقوق الملكية الفكرية لاستشعار الكلية احتمالية انتهاك حقوق الملكية الفكرية من القائمين على بيع الكتب المرجعية داخل الكلية .
- تم أخذ آراء أعضاء هيئة التدريس عن مدى فعالية الإجراءات التى تتبعها الكلية لحفظ الملكية الفكرية من خلال استبيانات تم توزيعها.
- ولم ترصد أية ممارسات غير عادلة بين أعضاء هيئة التدريس ، أو أعضاء الهيئة المعاونة، أو الإداريين، أو الطلاب فى العام الجامعى ٢٠١٣/٢٠١٤ .

## ٥- الجهاز الإدارى

- فى ٢٠١٣/٢٠١٤ بلغ عدد العاملين بالجهاز الإدارى ٣٣٧ ، وتم تنفيذ الخطة التدريبية المعتمدة المصممة بناء على دراسة الاحتياجات التدريبية للإداريين، وتم الانتهاء من ٦٠% من الخطة الموضوعية، ومثال للدورات التى نفذت: مهارات الحاسب الالى الاساسية ، ومهارات التواصل الادارى ، والتدريب على الاجهزة ، وادارة الوقت وأنشطة رعاية الشباب. كما تم عمل تقرير عن ورش العمل بعد التنفيذ وقامت وحدة الجودة بقياس مردود التدريب على المتدربين بالأقسام الادارية وبالتالي الوقوف على تحسن أداء المتدربين تبعاً للبرنامج التدريبي.
- وفي سبيل العمل علي تحسين ظروف العمل وتحسين مستوى الرضا الوظيفى للعاملين بالكلية قامت الكلية بعمل دراسات دورية لمستوى الرضا الوظيفى، ووجد فى دراسة عام ٢٠١٣/٢٠١٤ الصلاحيات الكافية لاتخاذ القرار فى حال تطلب طبيعة العمل (٩٠,٣%)، ولديهم المعلومات والبيانات الكافية للقيام بالعمل (٩٢,٦%)، والشعور بالأمان الوظيفى فى المؤسسة (٨٩,٨%)، والمعاملة باحترام من رئيسهم

المباشر (٩٤,٢%) ، والتعبير عن رأيهم بحرية و بدون خوف من رئيسهم (٨٩,٤%)، والخدمات التى تقدمها ادارة الموارد البشرية و الإدارية مرضية لهم (٩١,٢%)، ورضا الاداريين عن الحافز المالى لهذا العام (٨٤,٧%)، وقيام المؤسسة بتقديم المساعدة فى حالة الظروف الشخصية الطارئة (٧٤,٥%)، وأسلوب الثواب للمحسن و العقاب للمسيء متبع فى العمل (٧٩,٣%).

- وقد تم وضع بعض التوصيات والمقترحات لحل الجوانب السلبية لرفع مستوى الرضاء الوظيفى لديهم مثل: حل مشكلات الترقيات ومنح العلاوات التشجيعية وصرف الحوافز للعاملين أسوة بما يتم لباقي الجامعات المصرية، وتحقيق مبدأ المساواة في صرف المكافآت المالية بمختلف الإدارات ، وتحسين مستوى الخدمات الطبية المتاحة للموظفين، وانتخاب القيادات الإدارية و خاصة منصب مدير الكلية، وتوفير العمالة الكافية لكل قسم أو إدارة ، وتطبيق سياسة الباب المفتوح، وكذلك الاهتمام بالمشاكل التى تعترض سبيل الموظفين و العاملين و العمل على حلها بجدية، وتم تحسين ظروف العمل ضمن خطة الاحلال و التجديد بالكلية ، وكذلك وضع مقترح لزيادة الحوافز لجميع العاملين بالكلية الى ١٥٠% أسوة بباقي الجامعات وزيادة حافز نسبة مكافأة الامتحانات من ٣% الى ٧% أسوة بوزارة التربية والتعليم ، كما تم الاتفاق على اجراء لقاءات دورية لمدير الكلية مع مديرى وموظفى الادارات بأجندة عمل محددة يحضره مندوب أو أكثر من وحدة ضمان الجودة لمناقشة نتائج قياس الرضا الوظيفى للعاملين بالكلية ووضع الاجراءات التصحيحية اللازمة .

- تم تحديث قواعد بيانات الإداريين بالكلية

## ٦- الموارد المالية و المادية

- تتناسب مساحة المباني لممارسة أنشطة الكلية، فالمساحة الإجمالية المخصصة للطلاب فى عام ٢٠١٣/٢٠١٤ تبلغ ٧,٤٥ م٢، حيث تبلغ اجمالي مسطح الكلية والمستشفيات ١٤٠٠٠ م٢، وتتضمن المبنى الاكاديمي الذى يدرس فيها طلاب المرحلة الأكاديمية ومباني المستشفى الجامعي التي يدرس فيها طلاب المرحلة الاكلينيكية (١٤٠٠٠ / ١٨٨٠ = ٧,٤٥)، كما تم تخصيص مسطح قدره ١٠٨٠٠ م٢ للكلية وبه الآن مبني إداري لموظفي الكلية.
- استكمالاً للتعديلات التي تمت بجميع الأقسام الأكاديمية بالكلية طبقاً لخطة الإحلال و التجديد بالكلية، تم الانتهاء من تجديد معامل الميكرو بيولوجى و الباثولوجى والكيمياء الحيوية فى العام الجامعى الحالى (٢٠١٣-٢٠١٤) وتم تركيب شبكة انذار حريق بالمعامل وقاعات التدريس.
- زاد عدد الحاسبات في معمل الحاسب الالى والمكتبة إلى ٩٠ جهاز، هذا بالإضافة استخدام الطالب الحاسب في أماكن اخرى بالكلية وتوجد صيانة دورية للأجهزة التعليمية (مثل الحاسبات، وأجهزة العرض داتا شو، أجهزة المعامل، السبورة الذكية) من خلال العقود المبرمة مع الشركات المتخصصة والقديم منها يتم اصلاحه عند الأعطال .
- تم توفير التمويل اللازم لممارسة الأنشطة الطلابية عن طريق ميزانية اتحاد الطلبة ومن صندوق تكافل الطلاب، مع توافر بعض الأماكن المناسبة كقاعات الاجتماعات الخاصة بالأسر الطلابية واللجان المختلفة . وتم تجديد التعاقدات مع الأماكن المناظرة على مستوى الجامعة

لممارسة كافة الأنشطة الرياضية فى إطار بروتوكولات تعاون مع كل من كلية التربية الرياضية ونادي بنها الرياضي لإستقبال الطلبة فى مواعيد محددة للتدريب على مختلف الأنشطة الرياضية.

- تطورت موازنة الكلية من من ٦٨,٥ مليوناً عام ٢٠١٠/٢٠١١ إلى ١٢٩,٩ مليوناً عام ٢٠١٣/٢٠١٤، وبهذا تعتبر الموارد المالية المتاحة سنويا لكلية كافية لتحقيق رسالتها وأهدافها الإستراتيجية، ومحاولة من الكلية لمضاعفة الموارد خلال السنوات الأخيرة ، فقد تم بعض المجهودات لتنمية الموارد الذاتية من خلال خطة معتمدة لتنمية الموارد الذاتية ومتابعة تنفيذها مثل: تفعيل وحدة رعاية الوافدين لتبسيط وتيسير نظم جذب الطلاب الوافدين ، وزيادة الدخل من خلال دعم الوحدات ذات الطابع الخاص ، والمشروعات الممولة محليا من وزارة التعليم العالى مثل ، مشروع اعتماد وحدة الكشف المبكر للاورام من EGAC و مشروع البيولوجيا الجزيئية، والحصول على عدد من المشروعات من مشروع دعم وبناء قدرات الباحثين والممول من صندوق البحث العلمى بالجامعة.

التقرير السنوى لكلية الطب البشرى جامعة بنها - ٢٠١٣/٢٠١٤

جدول لبيان الزيادة السنوية فى الموازنة خلال ثلاث سنوات

السنة	موازنة حكومية	موارد ذاتية	الاجمالى
٢٠١٢/٢٠١١	٤٩ ٦٨٣ ٠٠٠	١٨ ٧٨٨ ٦٩١	٦٨ ٤٧١ ٦٩١
٢٠١٣/٢٠١٢	١٠١ ١٤٦ ٥٢٧	١٦ ٩٠٣ ٧٧٨	١١٨ ٠٥٠ ٣٠٥
٢٠١٤/٢٠١٣	١١٢ ٩٥٦ ٨٤٧	١٦ ٩٤٣ ٧٤٥	١٢٩ ٩٠٠ ٥٩٢

موازنة حكومية			السنة
باب اول	باب ثانى، رابع، خامس	استثمارية باب سادس	
٤٩ ٠٠٠ ٠٠٠	٦٨٣ ٠٠٠	--	٢٠١٢/٢٠١١
١٠٠ ٣٣٨ ٤٩٦	٨٠٨ ٠٣١	--	٢٠١٣/٢٠١٢
١٠٨ ٤٥٧ ٨٦٧	٢ ٠٩٣ ٦٧٢	٢ ٤٠٥ ٣٠٨	٢٠١٤/٢٠١٣

التقرير السنوى لكلية الطب البشرى جامعة بنها - ٢٠١٣/٢٠١٤

السنة	موازنة حكومية	وحدات الطابع الخاص	مشروعات ممولة	رسوم الوافدين		رسوم المصريين		صناديق خاصة (تحسين الخدمة)	تبرعات	تعاون دولى	أخرى*	الاجملى
				طلبة	دراسات	طلبة	دراسات					
/٢٠١١ ٢٠١٢	٤٩٦٨٣٠٠٠	١١٥٨٠٠	٤٤٢٩١٣٥	٦٣٠٠٠	٦٥٢٠٥٠	٧١٩٢٠٠	٨١٣١٥٠	٢٧٢٦٨٥ ١٠	٥٣٥٤٠٠	١١٧٨٢٢٣	١٠٠٤٨	٦٨٤٧١٦٩١
/٢٠١٢ ٢٠١٣	١٠١١٤٦٥٢٧	٤٠٨٣٢١٢	٢٩٧٨٧٩١	٩٥٠ ٣٠٦	٨٨٥١٥٠	٥٩٥٣٥٠	٨٧٧٥٠٠	٢١٥٨١٥ ٦	٣٨٩٨٠٠	٤٩٥٦٦٠	٧٥٥٥٠	٠٥٠٣٠٥ ١١٨
/٢٠١٣ ٢٠١٤	١١٢٩٥٦٨٤٧	٤٣٦٥١٨٩	٧٠٠٠٠٠	٣٠٠ ٣٢١	١٣٧٣٤٠٠	٦٤٤٣٥٠	٨٦٥٩٥٠	٢٥٢٣٣٥ ٦	١٦١٦٣٧١	٧١٩٠٠٠	٨٥٨٥٠	٩٠٠٥٩٢ ١٢٩

تم حساب المقبولين فى الدراسات العليا وليس المقيدون لعدم الحصول على البيان

يوجد بمكتبة الكلية حاليا بالاضافة أنها متاحة لطلبة الدراسات العليا و طلبة مرحلة البكالوريوس الآتى والجدول التالى يوضح ذلك:

أنواع المكتبات	مكتبة دراسات عليا ومكتبة الطلبة
متوسط المساحة المخصصة لكل طالب	٢م ٠,٢٦
عدد المقاعد	١٦٠
المتوسط العام لعدد المترددين يوميا	١٠٠
العاملون بالمكتبات والفنيون	ملائم من حيث العدد
غير ملائم	النسبة إلى الطلاب
	١:١٧٠,١

التقرير السنوى لكلية الطب البشرى جامعة بنها - ٢٠١٣/٢٠١٤

		غير ملئم		
١٣٠:١	النسبة إلى أعضاء هيئة التدريس/ أعضاء الهيئة المعاونة	غير ملئم	ملئم من حيث المؤهلات	
		ملئم	ملئم	
		غير ملئم	ملئم من حيث عدد الفنيين	
		غير ملئم	ملئم	عدد نقاط الشبكة الالكترونية
			✓	
		انجليزى ٥٤١٢ عربى ٤٣١	ورقية	أعداد الكتب
		انجليزى ٣٦٤٢ عربى ٣٣٩	الكرونى	

- تم مد ساعات العمل بالمكتبة لتتوافق مع الاوقات المناسبة للطلاب في غير اوقات الدراسة
- يوجد موقع الكرونى بالكلية متوفر باللغتين العربية والإنجليزية وتحديث المعلومات على الموقع بصفة منتظمة وكان عدد المترددين على الموقع كالتالى :

عدد المترددين	العام
١٦٧٤٣	٢٠١٢/٢٠١١
٣٨٨١٩	٢٠١٣/٢٠١٢
٣٢٢٧٥	٢٠١٤/٢٠١٣

- شبكة الإنترنت متاحة بالكلية وقد تم استكمال شبكة الأنترنت بالكلية لتغضى جميع الأقسام الأكاديمية وتغضى الكلية بشبكة انترنت لاسلكى وعدد نقاط الشبكة الإلكترونية ١٢٩

## ٧- المشاركة المجتمعية و تنمية البيئة

- تم وضع خطة حديثة للعام الجامعى لخدمة المجتمع وتنمية البيئة ٢٠١٣/٢٠١٤ تتوافق أنشطتها مع أنشطة الخطة التنفيذية للخطة الاستراتيجية ٢٠١٢/٢٠١٧ واعتمادها بمجلس الكلية، وأبرز الأنشطة التى تم تنفيذها من الخطة:

- توافر وسائل متنوعة للتوعية بخدمة المجتمع وتنمية البيئة من خلال موقع الجامعة الإلكتروني وموقع الكلية ودليل الطالب ومجالس الكلية وعمل ملصقات ونشرات وكتيبات بأنشطة خدمة المجتمع أيضا الاتصال المباشر بجميع الجهات المشاركة فى أنشطة خدمة المجتمع كما فى الاسبوع الاقليمى لمحافظة القليوبية وأيضا ارسال خطابات او دعوات لأعضاء هيئة التدريس أو الاطراف المجتمعية ذات الصلة لدعوتهم للمشاركة سواء بالحضور أو المشاركة الفعلية فى أنشطة خدمة المجتمع بالكلية.
- المشاركة المجتمعية المتميزة للوحدات ذات الطابع الخاص والجمعية العلمية الطلابية وكذلك المشاركة المجتمعية الفعالة لأعضاء هيئة التدريس.



التقرير السنوى لكلية الطب البشرى جامعة بنها - ٢٠١٣/٢٠١٤

- الخدمات الطبية المقدمة من خلال مستشفى بنها الجامعى بأقسامها المختلفة والجدول التالى يوضح بيان بأعداد المرضى بمستشفى بنها

الجامعى من عام ٢٠١١ : ٢٠١٤

٢٠١٤	٢٠١٣	٢٠١٢	٢٠١١	
١٥٤٦١٧	١١١٦٩٨	١١١٨٤٤	١٠٢٧٧٧	عدد المتردين فى العيادات الخارجية
١٠١٠٦٤	٦١٦٩٦	٤٧٥٣٢	٦٢٤٦٣	عدد المتردين على الأستقبال و الطوارئ
٣٢٥١٦	٢٦٧٥٦	٢٢٠٠٨	٢٢٧٩٩	عدد المرضى بالعمليات
٤٥٨٥٠	٣٥٥٦١	٣١٢٣٧	٣٥٦٩٥	عدد المرضى بالأقسام (الداخلى)

- تم عمل مؤتمر طبى مشترك بين كلية طب بنها - قسم الأنف والأذن والحنجرة، والأكاديمية العسكرية تحت عنوان (الحديث فى مناظير

الجيوب الأنفية) من ٩- ١٢ سبتمبر ٢٠١٣

- تم عمل مؤتمر طبى مشترك بين كلية طب بنها - قسم الأنف والأذن والحنجرة، والأكاديمية العسكرية تحت عنوان (الحديث فى مناظير

القصبة الهوائية) من ١٥- ١٨ نوفمبر ٢٠١٣

- تم عمل مؤتمر طبى مشترك بين كلية طب بنها - قسم الأنف والأذن والحنجرة، والأكاديمية العسكرية تحت عنوان (العمليات الحنجرية

فى الأطفال) من ٢٠- ٢٣ ابريل ٢٠١٤

- تم عمل مؤتمر العناية المركزة للأطفال ٢٣-٢٤ أكتوبر ٢٠١٤

التقرير السنوى لكلية الطب البشرى جامعة بنها - ٢٠١٣/٢٠١٤

- تم عمل مؤتمر قسم طب الأطفال السنوى ١٢ مارس ٢٠١٤
- تم عمل لجان طبية عليا شهريا من جميع التخصصات الطبية للكشف على العاملين من مختلف الكليات التابعة لجامعة بنها (٣٢٤٧ لجنة) وأيضا للكشف على أعضاء هيئة التدريس (٦٩٠ لجنة)، وتقديم مايلزم من علاج وفحوصات وتحويل بعضهم إلى المستشفيات الجامعية وإلى المراكز المتخصصة على حسب حالتهم خلال العام الجامعى ٢٠١٣/٢٠١٤
- تم عمل دورات تدريبية عن الجيوب الأنفية ومناظير الأنف والأذن ٢-٥ نوفمبر ٢٠١٣
- تم عمل دورة تدريبية عن الراس و الرقبة فى الفترة من ١٦- ١٨ فبراير ٢٠١٤
- تم عمل دورة تدريبية لعلوم الليزر و تجميل الجلد ٧- ١٠ أكتوبر ٢٠١٤
- تم عمل دورات تدريبية عن مناظير الكبد والجهاز الهضمى من ١٧-٢٧ نوفمبر ٢٠١٣
- تم عمل ورش عمل فى قسم النساء و التوليد عن الكشف المبكر لسرطان عنق الرحم ١١ نوفمبر ٢٠١٤
- تم عمل ٤ قوافل طبية فى قرى مختلفة تابعة لمحافظة القليوبية
- تم عمل استبيانات لقياس رضا الأطراف المجتمعية عن خدمات الكلية (القوافل ، وعن مستوى الخريج )

## ٨ - التقييم المؤسسي وإدارة الجودة

- قامت وحدة الجودة فى الكلية بالمتابعة المستمرة لجودة الأداء فى الكلية وإعداد تقارير عن أداء المؤسسة، وتم إعداد تقرير سنوى (٢٠١٣/٢٠١٤) عن مجالات القوة والضعف فى أداء الكلية بناء على نتائج التقييم الذاتى وتم مناقشة نتائج التقارير مع جميع الأطراف المعنية (أعضاء هيئة التدريس/الطلاب/العاملين/الأطراف المجتمعية)
- فى ضوء نتائج التقييم الذاتى للعام الجامعى ٢٠١٢/٢٠١٣ والذي نوقش فى بداية العام الدراسى ٢٠١٣/٢٠١٤ ، تم اتخاذ بعض القرارات للتنفيذ خلال العام ٢٠١٣/٢٠١٤

- التوسع فى نشر الرؤية و الرسالة
- تحديث الهيكل التنظيمى للكلية
- تقارير متابعة لإجراءات حماية الملكية الفكرية
- اعادة توزيع كتيب التوصيف الوظيفى على جميع الإدارات وزيادة التوعية به
- وضع خطة تدريبية مبنية على دراسة الاحتياجات التدريبية الفعلية للقيادات ، وأعضاء هيئة التدريس، والاداريين، وقياس أثر التدريب
- تطوير البنية التحتية للكلية من معامل وقاعات محاضرات وتحديث أجهزة ومعدات المعامل
- توزيع دليل الوحدات ذات الطابع الخاص على الجهات المعنية

- اقامة الحفل السنوى للخريجين
- استبيانات دورية لقياس الرضا الوظيفى للإداريين وأعضاء هيئة التدريس
- وقد تمت الاستجابة لما ورد في تقرير المراجعة الخارجية فيما يخص القدرة المؤسسية مثل:
  - تحديث الهيكل التنظيمى لكلية و إضافة الأقسام العلمية به
  - اعادة توزيع كتيب التوصيف الوظيفى والتوعية به بجميع الأقسام الإدارية و الأكاديمية
  - قياس أثر مردود تدريب القيادات
  - تقليل درجات امتحان الشفوى إلى ١٠% لضمان العدالة بين الطلاب
  - صياغة العقود مع المكتبات المؤجرة بفناء الكلية بالصورة التى تحافظ على حقوق الملكية الفكرية
  - وجود موازنة معتمدة من مجلس الكلية تحدد بنود ومصادر الإنفاق (٢٠١٣/٢٠١٤)
  - تشكيل فرق لنظافة الكلية
  - تفعيل خطة الصيانة بالكلية
  - مد ساعات العمل بالمكتبة

التقرير السنوى لكلية الطب البشرى جامعة بنها - ٢٠١٣/٢٠١٤

- ادراج معمل المهارات فى الجداول الدراسية منذ بداية العام الدراسى
- انتهاء أعمال الإحلال و التجديد فى معامل الكيمياء الحيوية و الميكروبيولوجيا والمناعة الطبية و الباثولوجيا
- تحديث نشاطات خدمة المجتمع على موقع الكلية والإعلان عنها بوسائل مختلفة
- وجود لائحة مالية لوحدة الجودة
- وضع قواعد لاختيار منسقى الجودة بالأقسام
- متابعة ما تم تنفيذه فى التقارير السنوية الدورية السابقة ، واعداد تقرير عن ذلك

## ثانيا: الفاعلية التعليمية

### ١- الطلاب و الخريجون

- لا يوجد تغيير فى سياسات القبول حيث تتبع قواعد القبول بالكلية قانون تنظيم الجامعات لسنة ٢٠٠٨ ، حيث أن مكتب تنسيق القبول بالجامعات هو الجهة المعنية بترشيح الطلاب المستجدين الحاصلين على شهادة الثانوية العامة أو ما يعادلها من شهادات القبول وفقا للمجموع الدراسي. ويتم الاعلان عن اجراءات القبول خارج مكتب استقبال الطلاب الجدد بالجامعة وبالكلية فى إدارة شؤون الطلاب والتي يتم بها الإعلان عن الإجراءات الورقية لاستيفاء القيد بالكلية ودفع الرسوم المقررة حسب سياسات القبول .
- وبلغ عدد الطلاب المقيدين بالكلية للعام الجامعى ٢٠١٣-٢٠١٤ فى الفرق المختلفة

الفرقة	بكالوريوس	إجمالى
الأولى	٤٦٥	٤٦٥
الثانية	٣٥٦	٣٥٦
الثالثة	٣٨٤	٣٨٤
الرابعة	٥٢	٥٢
الخامسة	٢٥٣	٢٥٣
السادسة	٣٧٠	٣٧٠
اجمالى	١٨٨٠	١٨٨٠

التقرير السنوي لكلية الطب البشرى جامعة بنها - ٢٠١٣/٢٠١٤

وكان اجمالى عدد الطلاب فى (٢٠١٢-٢٠١٣) ١٧٣٣ طالبا، و فى (٢٠١١-٢٠١٢) ١٨٠١ ومن المؤشر السابق يلاحظ ازدياد عدد الطلاب الملتحقين فى عام (٢٠١٣-٢٠١٤)

- عدد الطلاب المحولين إلى الكلية الثلاثة أعوام السابقة

الفرقة	٢٠١٢/٢٠١١	٢٠١٣/٢٠١٢	٢٠١٤/٢٠١٣
الأولى	-	٥	٩
الثانية	١	١	-
الثالثة	١	١	٦
الرابعة	٣	٢٠	٢
الخامسة	٨	٧	١
السادسة	-	-	-

- عدد الطلاب المحولين من الكلية خلال الثلاث أعوام السابقة

الفرقة	٢٠١٢/٢٠١١	٢٠١٣/٢٠١٢	٢٠١٤/٢٠١٣
الأولى	-	١٤	٧
الثانية	٨	١٠	٩
الثالثة	١٨	١	٧
الرابعة	١٥	١٤	١٠
الخامسة	٢	٢	١
السادسة	١	-	-

- عدد الطلاب الوافدين الجدد للعام الجامعى ٢٠١٣-٢٠١٤ كان ٣٣ طالبا من دول مختلفة مثل سوريا ، والصومال، والسودان، وتشاد، وفلسطين ،

واندونيسيا ، والجدول التالى يوضح عدد الطلاب الوافدين خلال الخمس أعوام السابقة

التقرير السنوى لكلية الطب البشرى جامعة بنها - ٢٠١٣/٢٠١٤

عدد الطلاب الوافدين فى مرحلة البكالوريوس	العام الجامعى
٧	٢٠١٠/٢٠٠٩
٢	٢٠١١/٢٠١٠
٣	٢٠١٢/٢٠١١
٣٢	٢٠١٣/٢٠١٢
٣٣	٢٠١٤/٢٠١٣

- تم تقديم الدعم المادى النقدى فى شكل مساعدات مالية للطلاب الغير قادرين وإعفاء الغير قادرين من المصروفات الدراسية كاملة او نسبه منها .

العام الجامعى	عدد الطلاب بالكلية	عدد الطلاب المستفيدين	إجمالى المبالغ المنصرفة بالجنيه	نسبة المستفيدين لإجمالى عدد الطلاب	متوسط نصيب الطالب المستفيد من الدعم
٢٠١٢/٢٠١١	١٨٠٠	١٣٠	١٣٠٠٠	٧,٢%	١٠٠
٢٠١٣/٢٠١٢	١٧٣٣	١٠٧	١٠٧٠٠	٦,١٧%	١٠٠
٢٠١٤/٢٠١٣	١٤٦١	٦٠	١٨٠٠٠	٤,١%	٣٠٠

- وتم تقديم دعم الكتاب الجامعى بعد ملء طلب للحصول علي دعم الكتاب المعلن عنه بمنشور فى بداية العام الدراسى فى مكتب رعاية الشباب وشئون الطلاب، وكان المبلغ الإجمالى لدعم الكتاب الجامعى لهذا العام ١٤٥٠٠ جنيه وكان عدد المستفيدين بالدعم ١٧٧ طالب و طالبة ، (بالإضافة إلى توفير الكتب الدراسية والأدوات بأسعار مخفضة لغير القادرين ( مثل سماعات للكشف - أجهزة قياس الضغط - بلاطي ---))



التقرير السنوى لكلية الطب البشرى جامعة بنها - ٢٠١٣/٢٠١٤

- تقدم الكلية كافة الخدمات الاجتماعية التي يحتاجها ولا يوجد بها طلاب من ذوى الاحتياجات الخاصة الصعبة التى تتطلب برامج رعاية خاصة (وعموما لا يوجد أى من الحالات الخاصة فى السنوات الخمس الماضية)، وتم تقديم الخدمات الصحية للطلاب فبعد عمل كشف طبى لجميع الطلاب فى بداية العام الدراسى طبقا لنظام القبول بالجامعات المصرية، ويشترك جميع الطلاب فى خدمات التأمين الصحي ، ويتم الكشف على الطلاب فى عيادات الإدارة الطبية بالجامعة ويصرف لهم الدواء مجاناً، ونظرا لما للكلية من وضع خاص فى الرعاية الطبية فهى توفر الرعاية الصحية الكاملة عن طريق العيادات الطبية المتخصصة بالمستشفيات الجامعية المجهزة للطوارئ والعمليات .
- وضعت الكلية قواعد لتحديد الطلاب المتفوقين والمبدعين والمتعثرين ويتم حصر هؤلاء الطلاب سنوياً ، ويتم متابعة معدلات تطور نسبة الطلبة المتفوقين علميا من خلال الاطلاع على نتائج الامتحانات ، ويوضح الجدول أعداد الطلاب المتفوقين (امتياز وجيد جدا ) فى ثلاث سنوات سابقة بالنسبة لنتيجة البكالوريوس

المتفوقين		العام الجامعى
٩٢	امتياز	٢٠١١-٢٠١٠
١٨٥	جيد جدا	
١١٤	امتياز	٢٠١٢-٢٠١١
٢٤٠	جيد جدا	
٩٢	امتياز	٢٠١٣-٢٠١٢
١٥٣	جيد جدا	

ولم تنتهى امتحانات الفرقة السادسة للعام الجامعى الحالى حتى تاريخ اعداد التقرير السنوى

- استخدمت الكلية وسائل متنوعة لدعم وتحفيز الطلاب المتفوقين سنويا وذلك عن طريق المنح المالية ، وعمل لوحات شرفية بأسماء الطلاب المتفوقين لحثهم على المزيد من التفوق وحث زملاءهم على الاقتداء بهم (لوحة الإعلانات بمدخل الكلية) ، وشهادات تقدير في حفل الخريجين السنوى
- وقد تبنت الكلية نظاما لتحديد الطلاب المتعثرين دراسياً وتقديم الدعم الأكاديمى المناسب لهم من خلال الأساتذة بالأقسام العلمية المختلفة والمراجعات النظرية والعملية ، كما حرصت الكلية على زيادة برامج دعم المتعثرين سنوياً من خلال اليات متعددة ----- و تقوم الكلية بقياس فاعلية برامج الدعم العلمى لهم عن طريق معرفة نسب نجاحهم فى المواد التى كانوا متعثرين بها
- تطبق الكلية نظام الريادة العلمية ، والإرشاد الاكاديمى فى برنامج الساعات المعتمدة وتم توزيع دليل الإرشاد الأكاديمى فى بداية العام الدراسى وأعلن على الموقع الإلكتروني للكلية، لذلك وتمت توعية الطلاب وإعلامهم بنظام الريادة العلمية، وتستثمر الكلية نظام الساعات المكتبية القائم بها فى زيادة وتفعيل التواصل بين الطلاب وأعضاء هيئة التدريس. وقد أعلنت جداول توزيع الطلاب على المرشدين الأكاديميين، كما يتم عمل edu email . لكل طالب ويتم اعلامه بالبريد الالكتروني edu.email لمرشده الاكاديمى دعماً للاتصال المستمر و التواصل الفعال والسريع لخلق اكبر ديناميكية ممكنة دعماً للإرشاد الأكاديمى وكذلك يتم عمل مجموعات الكترونية edu .email لكل مرشد اكاديمى فى بعض الفرق مما يسهل عليهم التواصل المباشر معهم جميعاً أو مع أيهم منفصل لمناقشة متعلقات الارشاد إذا دعت الضرورة.

- اهتمت الكلية بتوفير أنشطة طلابية ذات طبيعة علمية - ثقافية - رياضية - اجتماعية - تساعد على تنمية مهاراتهم واستغلال طاقاتهم وقدراتهم فى مجالات متنوعة تتيح لهم فرص التفوق والتميز فى المجتمع وذلك من خلال خطة و برامج وخدمات اتحاد الطلاب ورعاية الشباب وأنشطة الجمعية العلمية. وقد قامت الكلية باستخدام برامج وأساليب لتشجيع وجذب الطلاب للمشاركة فى الأنشطة وذلك من خلال دليل الأنشطة الطلابية الذى تم توزيعه على الطلاب الجدد الملتحقين بالدراسة سنويا والموجود على موقع الكلية وكذلك تعريف الطلاب بالأنشطة المختلفة للجان إتحاد الطلاب والتي يتم الإعلان عنها طوال العام الدراسى بوقت كاف فى مكتب رعاية الشباب وبواسطة المطويات مع إتاحة الفرصة لجميع الطلاب للمشاركة بها و كانت أبرز الأنشطة للعام الجامعى (٢٠١٣-٢٠١٤)

#### اللجنة الاجتماعية :

- دفع المصاريف عن عدد ٢٥٠ طالب من خلال صندوق التكافل الاجتماعى و بعض الهبات ودعم الكتاب الجامعى لكل الفرق الدراسية سنويا بالتنسيق الدائم مع رعاية الشباب.
- تنظيم حفلة نهاية العام الدراسى لطلاب الفرقة الخامسة فى وجود عميد الكلية
- تنظيم مسابقة الطالب المثالى للعام الجامعى ٢٠١٣-٢٠١٤
- تنظيم حفل بداية العام الدراسى مع طلاب الفرقة الاولى ٢٠١٤ وسط ترحيب من رئيس و نائب رئيس الجامعة و عميد الكلية واعضاء هيئة التدريس واتحاد الطلاب و رعاية الشباب

## التقرير السنوى لكلية الطب البشرى جامعة بنها - ٢٠١٣/٢٠١٤

- تنظيم افطار جماعى بمناسبة شهر رمضان المبارك فى حضور عميد و وكلاء الكلية ومدير رعاية الشباب
- تنظيم حفل (فى حضرة المحبوب) بالتعاون مع اسرة اوت اوف ستادى بمناسبة المولد النبوى الشريف فبراير ٢٠١٤

### اللجنة العلمية :

- مشاركة الطلاب الفاعلة فى وضع الجداول الدراسية و جداول الامتحانات من خلال اعضاء اتحاد الطلاب
- تنظيم حملة تبرع بالدم على اعلى مستوى و تحصيل عدد ١٥٠ كيس دم خلال يومين بتاريخ ٤ - ٥/١١/٢٠١٤
- اسبوع الداتا العلمية .. نشاط تحت اشراف اللجنة العلمية لتوزيع جميع التسجيلات الخاصة بكل الفرق الدراسية لعدد كبير من الاساتذة من داخل و خارج جامعة بنها لتنمية القدرات الدراسية وتم فى اكتوبر ٢٠١٤
- تنظيم كورس للاسعافات الاولية بحضور ١٥٠ طالب فى اجازة نهاية العام الجامعى ٢٠١٣/٢٠١٤ بقاعة مجلس الكلية

### لجنة الجواله :-

- تنظيم كورس مهارات التفوق الدراسى لمدة يومين بدءا فى ١/١١/٢٠١٤
- مشاركة وفد كلية الطب ممثلا للجامعة فى معهد اعداد القادة و فوز احمد ابراهيم بالطالب المثالى الثانى على مستوى الجمهورية وفوز الوفد بالمركز الثالث فى الدورى الثقافى فى ٢٠/٨/٢٠١٤
- معسكر الجواله الخارجى لكليات الجامعة و مشاركة فاعلة مع الحصول على المركز الثالث بين الوفود المشاركة ٣/٤/٢٠١٤

## لجنة الاسر و الرحلات :-

- تنظيم رحلة الى دريم بارك و مول العرب نوفمبر ٢٠١٤ فى وجود ١٥٠ طالب.
- دورى الأسر و هو اكبر أنشطة الاتحاد من حيث المدة و عدد الطلاب المشاركين الذى شمل اكثر من ٧٠٠ طالب و استمر طوال التيرم الثانى للعام الدراسى ٢٠١٣/٢٠١٤ وبمشاركة ١٠ اسر.. حيثت تكون من ١٥ نشاط كامل بجميع لجان الاتحاد و فاز الاكثر تجميعا للنقاط على مدار التيرم هو اسرة ورقة و قلم .
- تكون فى عهد ذلك الاتحاد المنتخب خمس أسر جديدة و فاعلة تشمل: نجاح بدون جشع – نيو كامرز – بيانكيات – القافلة الطبية – مكتبة الاستعارة و تجديد نشاط ٤ اسر اخرى تشمل: الصيدلية الخيرية واوت اوف ستادى والزهراء ونور الحق بالاضافة لاستمرار مبادرة الجمعية العلمية لنشاطها المستمر.
- توجه فوج من كلية الطب بينها الى كلية الطب بالاسكندرية وتم اجتماع مثمر مع ادارة الجودة بالكلية مع جزء ترفيهى فى نهاية اليوم ٢٠١٤/٤/٧
- رحلة الى وادى الريان بالفيوم تشمل ١٥٠ طالب من طلاب الكلية ٢٠١٤/٤/٨
- تمثيل اكثر من رائع لكلية الطب فى يوم مجمع لجميع الكليات بمشتهر و فوز الكلية بالمراكز الاولى فى مسابقات دورى المعلومات و الشطرنج و تنس الطاولة و الشعر.

- أحد اهم الانجازات و هو اطلاق القافلة الطبية الاولى لكلية الى قرية منشأة الكرام بالتعاون مع اسرة الصيدلية الخيرية لخدمة اكثر من ٥٠٠ مريض طبييا و علاجيا و توعية ٢٥/٢/٢٠١٤

#### اللجنة الرياضية :-

- الاشتراك فى جميع مسابقات الجامعة للفرق الرياضية الجماعية و الفردية ٢٠١٣ - ٢٠١٤
- فوز الكلية بالمركز الاول على مستوى جامعة بنها فى بطولة تنس الطاولة ببطلها اسامة مجدى و كريم عبد الحفيظ ٤/١١/٢٠١٤
- فوز الكلية بالمركز الثانى على مستوى الجامعة فى بطولة كرة القدم الخماسية ٩/١١/٢٠١٤

#### اللجنة الفنية :-

- فوز طب بنها بالمركز الاول فى مسابقة المواهب المقامة بمشتهر فى (التمثيل) ٢٢/١٢/٢٠١٤
- اعلان جامعة بنها عن فوز كلية الطب بجائزة المركز الاول فى المعارض الفنية على مستوى الجامعة ١٦/٤/٢٠١٤

#### اللجنة السياسية و الثقافية :-

- تكوين جروب اضافة الادبى لتنمية المهارات الثقافية الطلابية فى شتى المجالات
- صالون ثقافى حول موضوع معرفى متجدد اسبوعيا.
- شخصية الاسبوع و حديث اسبوعى عن السيرة الذاتية لشخصية مؤثرة فكريا و تاريخيا .

- رحلة ثقافية الى شارع المعز بالتعاون مع مكتبة الاستعارة بحضور ١٥٠ طالب ٢٠١٤/٢/٣
  - رحلة الى معرض الكتاب ومجمع الاديان بالتعاون مع مكتبة الأستارة التابة للأسر بحضور ١٠٠ طالب ٢٠١٤/١/٢٧
- حصلت الكلية على العديد من المراكز المتقدمة فى الأنشطة الطلابية (٢٠١٣-٢٠١٤): المركز الأول دورى الأسر على مستوى الجامعة، والمركز الثانى فى حفظ القران الكريم و الشعر فى مهرجان كراكيب، والفوز بالمركز الأول فى مسابقة الطالب المثالى على مستوى الجامعة، وفوز فريق الجواله بالمركز الأول فى الأخلاق على مستوى الجامعة، والفوز بالمركز الأول فى تنس الطاولة على مستوى الجامعة، والفوز بالمركز الثانى فى الخماسى على مستوى الجامعة، وفوز الطالب بالمركز الاول والثانى على مستوى جامعة بنها فى مسابقة دورى المعلومات العلمية، والفوز بالمركز الاول فى المصارعة الرومانية على مستوى جامعة بنها .
- توجد قاعدة بيانات للخريجين ويحدد بها جهة عمل الخريج وذلك لتحديد توجهات سوق العمل بالنسبة لخريجي الكلية . وتدعم الكلية الخريجين عن طريق اقامة دورات تدريبية مثل دورة الإسعافات الأولية، ودورات تدريبية عن الجيوب الأنفية ومناظير الأنف و الأذن ٢-٥ نوفمبر ٢٠١٣ ، ودورة تدريبية عن الراس و الرقبة لطلبة الدراسات العليا فى الفترة من ١٦-١٨ فبراير ٢٠١٤ ، ودورة تدريبية لعلوم الليزر و تجميل الجلد ٧-١٠ أكتوبر ٢٠١٤، وتم عمل دورات تدريبية عن مناظير الكبد و الجهاز الهضمى من ١٧-٢٧ نوفمبر ٢٠١٣، وتم عمل ورش عمل فى قسم النساء و التوليد عن الكشف المبكر لسرطان عنق الرحم لطلبة الدراسات العليا ١١ نوفمبر ٢٠١٤

## ٢ - المعايير الأكاديمية

- اتخذت الكلية العديد من الإجراءات للوفاء بمتطلبات المعايير الأكاديمية :

- تم اعتماد توصيف برنامج التدريب الميدانى فى أكتوبر ٢٠١٤ لطلاب البكالوريوس بمرحلتيه الأكاديمية و الإكلينيكية للعمل على رفع المستوى المهاري و المهني لخريج الكلية
- كما قامت الكلية بمراجعة استراتيجية التعليم و التعلم و تحديثها لإدخال طرق حديثة للتعلم للتوافق مع المعايير الأكاديمية
- قامت الكلية بتوفير دوريات حديثة بالمكتبة و أجهزة كمبيوتر و تغطية شبكة الانترنت فى أنحاء الكلية وذلك لتشجيع التعلم الذاتى
- تم إعداد مصفوفة لتوافق المعايير الاكاديمية القومية القياسية (NARS) المتبناة مع المخرجات المستهدفة لبرنامج الكلية مرحلة البكالوريوس

## ٣ - البرامج و المقررات

- تم مراجعة توصيف برنامج البكالوريوس مع مراعاة الآتى :

- تم استكمال توصيف برنامج الساعات المعتمدة لمرحلة البكالوريوس
- مسميات المقررات و الأقسام و كذلك الأكواد تتطابق مع مثلتها فى اللائحة فى هيكل البرنامج وجميع المقررات و المصفوفات



- مخرجات التعلم المستهدفة للبرنامج محددة وواضحة تحقق المعايير الأكاديمية المرجعية القومية (NARS) بنسبة ١٠٠%
  - حساب عدد الساعات الاجمالية للمحاضرات النظرية و الجلسات العلمية و الاكلينيكية فى كل عام دراسى وساعات التدريس بالمقررات تتوافق مع الموجودة بالبرنامج و اللائحة
  - الأهداف والمخرجات التعليمية المستهدفة فى المقررات واضحة وغير مكررة وقابلة للقياس والمخرجات تتطابق مع المجالات المعرفية /الذهنية/ التطبيقية /العامة
  - نظام ترقيم المخرجات فى البرنامج والمقررات موحد
  - عمل مصفوفة مخرجات البرنامج مع المقررات للتأكد من أن مخرجات البرنامج جميعها تتحقق فى المقررات
  - طرق التقييم فى المقررات تغطى جميع المهارات وتتبع الوثيقة المنظمة للامتحانات المعتمدة فى مايو ٢٠١٠
- ويوضح الجدول التالى التطور فى نتائج تقويم الطلاب عبر سنوات الفوج الدراسى الواحد لدفعة البكالوريوس ٢٠١٣/٢٠١٤

التقرير السنوى لكلية الطب البشرى جامعة بنها - ٢٠١٣/٢٠١٤

نسب الطلاب وفقاً للتقديرات						نسبة النجاح	عدد الطلاب الذين اجتازوا الامتحان	عدد الطلاب المقيدون	الفوج الدراسى	اسم البرنامج
راسب	ضعيف	مقبول	جيد	جيد جدا	ممتاز					
٧٠	-	١٤	٧٢	١٠٢	٦٩	%٧٨,٥	٢٥٧	٣٢٧	الفرقة الأولى	برنامج بكالوريوس الطب والجراحة
٣٢	-	١٨	٤٣	١٠٤	١٢٣	%٨٥	٢٨٨	٣٣٧	الفرقة الثانية	
٨٣	-	١٠	٩٢	١٠٣	٥١	%٧٥,٥	٢٥٦	٣٣٩	الفرقة الثالثة	
٥٣	-	٩	٥٦	٩١	١٢٤	%٨٠,٧	٢٨٠	٣٤٢	الفرقة الرابعة	
-	-	٢	٤	٢٢	٢٨٦	%٩٦	٣١٤	٣٢٦	الفرقة الخامسة	
								٣٧٠	الفرقة السادسة	

- وقد تم تحديث البرنامج الدراسى عن طريق اعتماد توصيف برنامج التدريب الميدانى لطلاب البكالوريوس بمرحلتيه الأكاديمية و الإكلينيكية للعمل على رفع المستوى المهارى و المهنى لخريج الكلية واعتماده فى مجلس الكلية أكتوبر ٢٠١٤

## البرامج التعليمية المقدمة

الطلاب الذين اجتازوا برامج الاعداد لسوق العمل	برامج إعداد الخريجين لسوق العمل		عدد الخريجين فى كل برنامج للسابق		عدد الساعات التدريسية للبرنامج		عدد المقررات فى كل برنامج	عدد الوافدين فى كل برنامج	العدد الإجمالي للطلاب المتحقين بالبرنامج للعام الحالى		اسم البرنامج*	البرامج المفعلة		اجمالى عدد البرامج التعليمية
	عدد	%	إناث	ذكور	نظري	عملي			إناث	ذكور		عدد	%	
-	-	-	١٧٦	١٣٤	2300	2290	٢٣ مقرر	1	٣٦١	٣١٤	برنامج بكالوريوس الطب و الجراحة (لائحة قديمة)			
-	-	-	---	---	1920	2340	٦٧ مقرر	31	٧٠٤	٥٠١	برنامج بكالوريوس الطب و الجراحة (ساعات معتمدة)			
-	-	-	١٧٦	١٣٤	٤٢٢٠	٤٦٣٠	٩٠ مقرر	34	١٠٦٥	٨١٥	اجمالى	%	عدد	عدد
												%١٠٠	١	١

ملحوظة: تكتفى الكلية بما تم تدريبه لطلاب برنامج البكالوريوس من اكسابهم مهارات متنوعة فى سنوات الدراسة و سنة الامتياز، و تدل نتائج استبيان رضا الأطراف المجتمعية عن مستوى الخريج على ذلك.

٢ - ١/٢/٤ تطور أعداد ونسب الطلاب المقيدين بالبرنامج وفقاً لنتائج التقويم

جدول رقم (١)  
تطور أعداد ونسب الطلاب المقيدين بالكلية وفقاً لنتائج تقويم الطلاب خلال الأعوام الثلاثة الأخيرة

نسب الناجحين فى البرنامج	نسب الطلاب وفقاً للتقديرات فى الفرقة النهائية						نسبة الطلاب (الملتحقين بالبرنامج منذ بدايته) الذين أتموا البرنامج	عدد الطلاب (الملتحقين بالبرنامج منذ بدايته) الذين أتموا البرنامج	عدد الطلاب المقيدين بالبرنامج فى الفرقة الأولى	اسم البرنامج	الفوج الدراسى
	ممتاز	جيد جدا	جيد	مقبول	ضعيف	راسب					
لم ينتهى بعد							١٠٠%	٣٧٠	٣٧٠	برنامج بكالوريوس الطب و الجراحة	الفوج الأول: العام الحالى ٢٠١٣-٢٠١٤
٨٦%	٩	-	٢	٣٦	١٥٣	١١٩	٨٨%	٣١٩	٣٦٠	برنامج بكالوريوس الطب و الجراحة	الفوج الثانى العام السابق ٢٠١٢-٢٠١٣

التقرير السنوي لكلية الطب البشري جامعة بنها - ٢٠١٣/٢٠١٤

٨٢%	-	-	١	٩٤	٢٤٠	١١٤	٨٣	٤٥٥	٥٤٣	برنامج بكالوريوس الطب و الجراحة	الفوج الثالث العام الأسبق ٢٠١٢-٢٠١١	
٤%							بنسبة	تراجع	تطور نسبة النجاح خلال الثلاث أفواج			
							بنسبة	ثبات				
							بنسبة	نمو				

التطور في نتائج تقويم الطلاب عبر سنوات الفوج الدراسي الواحد

نسب الطلاب وفقاً للتقديرات						نسبة النجاح	عدد الطلاب الذين اجتازوا الامتحان	عدد الطلاب المقيدين	الفوج الدراسي	اسم البرنامج
راسب	ضعيف	مقبول	جيد	جيد جدا	ممتاز					
٧٠	-	١٤	٧٢	١٠٢	٦٩	%٧٨,٥	٢٥٧	٣٢٧	الفرقة الأولى	برنامج بكالوريوس الطب و الجراحة ٢٠١٤-٢٠١٣
٣٢	-	١٨	٤٣	١٠٤	١٢٣	%٨٥	٢٨٨	٣٣٧	الفرقة الثانية	
٨٣	-	١٠	٩٢	١٠٣	٥١	%٧٥,٥	٢٥٦	٣٣٩	الفرقة الثالثة	
٥٣	-	٩	٥٦	٩١	١٢٤	%٨٠,٧	٢٨٠	٣٤٢	الفرقة الرابعة	
-	-	٢	٤	٢٢	٢٨٦	%٩٦	٣١٤	٣٢٦	الفرقة الخامسة	
								٣٧٠	الفرقة السادسة	
					√	√	√	نمو	التطور في نسب النجاح	
√		√	√	√				تراجع		
								ثبات		

الإجازات فى مجال العملية التعليمية للمرحلة الجامعية الأولى:  
- ماتم إنجازها خلال العام الجامعى ٢٠١٣/٢٠١٤:

- تم تطبيق برنامج البكالوريوس المحدث بنظام الساعات المعتمدة على الفرق (الأولى و الثانية و الثالثة).
- وقد تم تحديث البرنامج الدراسى عن طريق اعتماد توصيف برنامج التدريب الميدانى لطلاب البكالوريوس بمرحلتيه الأكاديمية و الإكلينيكية للعمل على رفع المستوى المهاري و المهني لخريج الكلية واعتماده فى مجلس الكلية أكتوبر ٢٠١٤
- تم مراجعة توصيف برنامج البكالوريوس مع مراعاة الآتى :
  - مسميات المقررات و الأقسام و كذلك الأكواد تتطابق مع مثيلتها فى اللائحة فى هيكل البرنامج وجميع المقررات و المصفوفات
  - مخرجات التعلم المستهدفة للبرنامج محددة وواضحة تحقق المعايير الأكاديمية المرجعية القومية (NARS) بنسبة ١٠٠%
  - حساب عدد الساعات الاجمالية للمحاضرات النظرية و الجلسات العلمية و الاكلينيكية فى كل عام دراسى وساعات التدريس بالمقررات تتوافق مع الموجودة بالبرنامج و اللائحة
  - الأهداف والمخرجات التعليمية المستهدفة فى المقررات واضحة و غير مكررة وقابلة للقياس والمخرجات تتطابق مع المجالات المعرفية /الذهنية/ التطبيقية /العامة
  - نظام ترقيم المخرجات فى البرنامج والمقررات موحد
  - عمل مصفوفة مخرجات البرنامج مع المقررات للتأكد من أن مخرجات البرنامج جميعها تتحقق فى المقررات

التقرير السنوى لكلية الطب البشرى جامعة بنها - ٢٠١٣/٢٠١٤

- طرق التقييم فى المقررات تغطى جميع المهارات وتتبع الوثيقة المنظمة للامتحانات المعتمدة فى مايو ٢٠١٠
- ويوضح الجدول التالى التطور فى نتائج تقويم الطلاب عبر سنوات الفوج الدراسى الواحد لدفعة البكالوريوس ٢٠١٣/٢٠١٤

نسب الطلاب وفقاً للتقديرات						نسبة النجاح	عدد الطلاب الذين اجتازوا الامتحان	عدد الطلاب المقيدين	الفوج الدراسى	اسم البرنامج
ممتاز	جيد جدا	جيد	مقبول	ضعيف	راسب					
٦٩	١٠٢	٧٢	١٤	-	٧٠	٧٨,٥%	٢٥٧	٣٢٧	الفرقة الأولى	برنامج بكالوريوس الطب والجراحة
١٢٣	١٠٤	٤٣	١٨	-	٣٢	٨٥%	٢٨٨	٣٣٧	الفرقة الثانية	
٥١	١٠٣	٩٢	١٠	-	٨٣	٧٥,٥%	٢٥٦	٣٣٩	الفرقة الثالثة	
١٢٤	٩١	٥٦	٩	-	٥٣	٨٠,٧%	٢٨٠	٣٤٢	الفرقة الرابعة	
٢٨٦	٢٢	٤	٢	-	-	٩٦%	٣١٤	٣٢٦	الفرقة الخامسة	
								٣٧٠	الفرقة السادسة	

- المطلوب إنجازه فى العام الجامعى القادم:

- تطبيق المقررات الأختارية طبقاً " لبرنامج البكالوريوس الساعات المعتمدة .

## ٤-التعليم و التعلم

- تم تحديث ومراجعة آلية مراجعة استراتيجية التعليم و التعلم بمشاركة جميع الأطراف و اعتمادها فى مجلس الكلية سبتمبر ٢٠١٤ و تم اعلانها فى دليل الطالب و توزيعها على الأقسام المختلفة و على الموقع الإلكتروني للكلية .
- اتخذت لجنة التعليم وشئون الطلاب قرار بتاريخ ٢٠١٣/١٠/٨ بأن يسبق الدرس الاكلينيكي تقسيم الطلاب على أسرة المرضى فى مجموعات صغيرة تحت اشراف المدرسين المساعدين لتعلم المهارات الاكلينيكية سعيا الي زيادة الوقت المحدد لإكساب الطلاب المهارات الاكلينيكية
- تم عمل توافق أنماط التعلم مع المخرجات المستهدفة لبرنامج البكالوريوس للتأكد من بالبرنامج أن الأساليب التعليمية المستخدمة مناسبة تماما لتحقيق المخرجات التعليمية المستهدفة
- استكمالا للتعديلات التى تمت بجميع الأقسام الأكاديمية بالكلية طبقا لخطة الإحلال و التجديد بالكلية فقد تم الانتهاء من تجديد معامل الميكرو بيولوجى و الباثولوجى والكيمياء الحيوية فى العام الجامعى الحالى (٢٠١٣-٢٠١٤) .
- كما تم وضع سياسة للتعامل مع مشكلات التعليم متضمنة قياس حجم المشكلة عن طريق فحص الوثائق والملاحظات والإستبيانات واللقاءات مع الأطراف المعنية فى ضوء معايير الهيئة القومية لضمان جودة التعليم و الإعتماد وفى نطاق رؤية و رسالة المؤسسة ووضع آليات لحل المشكلة. ووجود شراكة كاملة لأطراف المشكلة فى مراحل الدراسة المختلفة ومراحل متابعة تنفيذ آليات الحلول



- **الكثافة العالية للطلاب:** حيث يتم تقسيم الطلاب إلى مجموعات صغيرة فى الدروس العملية ويتم تقسيم الطلاب فى المحاضرات النظرية داخل الأقسام الإكلينيكية لتحقيق استيفاء متطلبات الهيئة القومية لضمان جودة التعليم والاعتماد .
- **نقص / زيادة أعضاء هيئة التدريس:** قامت وحدة الجودة بدراسة لتحديث بياناتها للعام الجامعي ٢٠١٣ / ٢٠١٤ فيما يتعلق بنسبة أعضاء هيئة التدريس إلى الطلاب وقد تبين من هذه الدراسة وجود تفاوت بين الأقسام من نقص فى عدد أعضاء هيئة التدريس فى بعض الأقسام الأكاديمية مثل الفسيولوجي و التشريح، وزيادة فى الأقسام الإكلينيكية مثل الأطفال ، النساء و التوليد وللتعامل مع هذا التفاوت اتخذت الكلية عدد من الإجراءات للتعامل مع نقص أعضاء هيئة التدريس وتم اعتمادها من مجلس الكلية: تقسيم الطلاب الى مجموعات صغيرة مع زيادة ساعات اليوم الدراسى بالجدول الدراسية، تشجيع التعلم الذاتي والإلكترونى، وضع خطة خمسية لتعيين المعيدى بالأقسام المختلفة وفقا لاحتياجات كل قسم ، بينما تتعامل مع الزيادة فى أعضاء هيئة التدريس فى بعض الأقسام بأن يتم تكليفهم بأعمال اضافية مثل أعمال الكنترول والعمل بوحدة الجودة ، و بالنسبة للأقسام الإكلينيكية فأعضاء هيئة التدريس يقدمون خدمات علاجية للمرضى فى الاستقبال والطوارئ و العيادات الخارجية و العمليات و الأقسام الداخلية
- **الدروس الخصوصية :** اتخذت الكلية إجراءات تصحيحية للتعامل مع الدروس الخصوصية مثل: تجديد المدرجات وتزويدها بما يلزم للتهوية والإضاءة المناسبة ، وتجديد قاعات التدريس ومعامل الأقسام الأكاديمية، وزيادة التواصل مع الطلاب عن طريق دعم تفعيل نظام الساعات المكتبية لزيادة التواصل مع الطلاب ،دعم تفعيل نظام للإرشاد الأكاديمي ، وزيادة دعم اكتساب الطلاب للمهارات الإكلينيكية عن طريق

تقسيم الطلاب فى الأقسام الإكلينيكية على اسرة المرضى في غير مواعيد الدروس الاكلينيكية وقد تم اعتماد هذا القرار من مجلس الكلية فى أكتوبر ٢٠١٣ ، و قيام بعض الاقسام مثل بزيادة المهارات الاكلينيكية للطلاب بتدريبهم في العيادات الخارجية والطوارئ.

○ **الكتاب الجامعي** : متابعة لجنة الإشراف على جودة الكتاب عملها للتأكد من مدى مطابقة الكتب الجامعية الضوابط المعتمدة

○ **ضعف حضور الطلاب**: تفعيل الضوابط المعتمدة لحضور وغياب الطلاب ، والتي تتضمن ضرورة حضور الطالب نسبة لا تقل عن ٧٥% من الدروس العملية و ٥٠% من الدروس النظرية، ويتم الحرمان من الامتحان بعد نقاط استيفاء الانذارات القانونية .

- تم اصلاح مراوح ومكيفات المدرجين لتحسين التهوية بهما وتم تركيب تكييف لقاعة الغدد في قسم الباطنة

- تم إدراج الساعات المكتبية فى الجداول الدراسية فى مواعيد تتناسب مع الطلاب نتيجة لقاء ادارة الكلية معهم ، و بحيث لا تتعارض مع مواعيد المحاضرات و الدروس العملية

- تم تنفيذ خطة تدريب أعضاء هيئة التدريس والمعاونين (٢٠١٣-٢٠١٤) بناء على تحديد الإحتياجات التدريبية، وقد تم تنفيذ العديد من البرامج التى تلبى الإحتياجات التدريبية لكل فئة مثل ورش عمل عن استراتيجيات التعليم و التعلم بالكلية طرق تقييم الطلاب و تصميم خرائط الامتحانات وتم تنفيذ ورش تدريبية لتوصيف البرامج المقررات

- تم الانتهاء من توصيف برنامج التدريب الميدانى المحدث ليشمل جميع الفرق الدراسية واعتماده بمجلس الكلية أكتوبر ٢٠١٤ ، ومحدد بالبرنامج آلية تنفيذه والإشراف عليه ، ويتم تطبيقه بموجب اتفاقيات شراكة مع مديرية الشؤون الصحية بمحافظة القليوبية ، وقد تم تصميم وتوصيف التدريب

الميدانى وفقا لمخرجات التعلم المستهدفة ، وتوجد آلية موثقة لتقويم نتائج التدريب الميدانى من خلال قيام جهات التدريب وأعضاء هيئة التدريس بتقييم المتدربين ، وتؤخذ نتائج التدريب الميدانى في عملية التقويم للطلاب ، وهناك مؤشرات لقياس فاعلية التدريب الميدانى للطلاب من خلال استبيان للطلاب وأعضاء هيئة التدريس وجهات التدريب.

- متابعة تنفيذ وثيقة تقييم الطلاب بالكلية، وقد تم عقد ٦ ورش عمل خلال العام الدراسى (٢٠١٣/٢٠١٤) عن طرق وضع الامتحانات، ووضع خرائط الامتحانات، وكيفية تقييم الامتحانات، كما تم تدريب أعضاء هيئة التدريس على ميكنة التصحيح
- تطبيق مواصفات الورقة الإمتحانية من حيث جودة الشكل والموضوع ، والتزم بها أعضاء هيئة التدريس وتم التأكد من ذلك عن طريق لجنة تقويم الامتحانات بالكلية والتي تتابع :

- سير الامتحانات فى الكلية ومدى انتظام العملية الامتحانية و مواعيدها.
- تشكيل اللجان الثلاثية المسؤولة عن وضع الامتحانات فى الأقسام العلمية المختلفة .
- أداء لجنة التقييم الداخلى للامتحان داخل مجالس الأقسام
- استمرارية عمل blueprint test
- مقارنة الورقة الامتحانية للامتحانات المختلفة بمعايير القواعد المنظمة للامتحانات المعتمدة بمجلس الكلية
- التأكد من استخدام أفعال أدائية مناسبة فى الامتحانات

- عمل تقرير عن العملية الامتحانية و رفع التقرير لمجلس الكلية
- ارسال تغذية راجعة للأقسام بتقرير اللجنة
- تم صدور قرار واضح من العميد لرؤساء الكنترولات بأنه عند تقدم الطلاب بشكوى من أحد أسئلة الامتحانات، يجب تشكيل لجنة من أساتذة المادة لدراسة مدي مصداقية الشكوى وبناء علي قرار اللجنة اذا ثبت صعوبة السؤال يتم توزيع درجاته علي باقي الاسئلة
- تم صدور قرار من عميد الكلية بضرورة اعلان نتائج امتحانات أعمال السنة فور الانتهاء من تصحيحها بصورة واضحة داخل القسم ومرفقة بنموذج الاجابات موزع عليها الدرجات.
- تم اتخاذ قرار بتقليل درجات الشفوي الي ١٠% وتم اعتماده بمجلس الكلية بتاريخ ٢٠ أكتوبر ٢٠١٤ وتم الزام جميع الاقسام بهذا القرار
- تم اعداد التحليل الإحصائى وعمل منحنى التوزيع لنتائج الامتحانات وتم وضع اجراءات تصحيحية بناء علي تحليل نتائج الامتحانات و فى ضوء وتقارير الممتحنين الخارجيين مثل تقليل درجات الشفوى الي ١٠% لضمان عدالة التقويم وتطوير الكنترول و اعلان نماذج الإجابة على الموقع

## ٥- أعضاء هيئة التدريس

- أعداد أعضاء هيئة التدريس و المعاونين للعام الجامعى ٢٠١٣/٢٠١٤

إجمالي	أعداد أعضاء هيئة التدريس والهيئة المعاونة						اسم القسم العلمى
	هيئة معاونة		مدرس	أستاذ مساعد	أستاذ		
	معيد	مدرس مساعد			عامل	متفرغ	
٦٧	٧	٢٠	١٢	٨	٦	١٤	الباطنة العامة
٤٤	٢	٩	١٥	٨	١٠	-	أمراض القلب
٤٤	٢	٨	٨	٧	١٤	٥	امراض الكبد
٢٩	٢	٤	٨	٤	١٠	١	روماتيزم
٣٧	٤	٦	١٢	٣	٨	٤	امراض صدرية
٣٨	١	١٣	١٤	٦	٣	١	اشعة
٢٦	٣	٧	٥	٤	٦	١	نفسية وعصبية
٣٧	٢	٥	١٦	٣	٣	٨	جلدية وتناسلية
٧٢	٤	١٨	١٦	٥	١٣	١٦	جراحة عامة
٣٠	٣	٦	١١	٥	٤	١	جراحة قلب وصدر
٢٩	٣	٨	١١	٣	٣	١	جراحة مخ وأعصاب
٤٩	٢	٧	١٧	٨	٨	٧	المسالك
٨٦	٤	١٨	٢١	١٠	١٤	١٩	النساء والتوليد

التقرير السنوى لكلية الطب البشرى جامعة بنها - ٢٠١٣/٢٠١٤

٥٣	٢	١٠	١١	٥	١٧	٨	الأنف والاذن
٥٦	٢	٨	١٨	٧	١٢	٩	العظام
٦١	١	٧	١٨	١٢	١٥	٨	الرمم
٨٦	٥	١٣	١٧	١٥	١٣	٢٣	الأطفال
٨٩	١٠	١٨	٢٧	١٣	١٣	٨	التخدير
٣٨	٦	٦	١٠	٤	٨	٤	الطفيليات
٣٨	٦	٩	٨	٤	٩	٢	الفارماكولوجي
٢٩	٣	٩	٩	١	٦	١	الفسولوجي
٤٠	٧	٥	٧	١	١٤	٦	طب المجتمع
٣٩	٧	٩	٨	٦	٦	٣	الطب الشرعي
٣١	٥	٣	٨	٥	٨	٢	الكيمياء الحيوية
٤٠	١٠	٧	٩	٥	٧	٢	الباثولوجي
٥٤	٣	١٥	٨	٨	١٤	٦	الباثولوجي الإكلينيكية
٣٨	٨	١٠	٩	٤	٦	١	التشريح
٣٢	٥	٥	١٠	٩	٢	١	الهستولوجي
٤٥	٧	٨	٥	١١	١٠	٤	الميكروبيولوجي
١٣٥٧	١٢٦	٢٧١	٣٤٨	١٨٤	٢٦٢	١٦٦	إجمالي أعضاء هيئة التدريس بالمؤسسة

التقرير السنوى لكلية الطب البشرى جامعة بنها - ٢٠١٣/٢٠١٤

- وتبلغ نسبة أعضاء هيئة التدريس على رأس العمل لطلاب البكالوريوس للعام الجامعى ٢٠١٣/٢٠١٤ (١ : ٣,١) ، وهذه النسبة تقل كثيرا عن المعدلات المرجعية ( ١ : ٢٥ فى الكليات العملية)، وتختلف النسبة من قسم لآخر ، ويوضح الجدول التالى نسبة أعضاء هيئة التدريس (على رأس العمل) إلى عدد الطلاب فى العام الجامعى ٢٠١٣/٢٠١٤

النسبة	الطلاب المستهدفين	أعضاء هيئة التدريس	القسم
٩,٣ : ١	٢٥٣	٢٧	الباطنة العامة
١١ : ١	٢٥٣	٢٣	أمراض القلب
١١ : ١	٢٥٣	٢٣	أمراض الكبد
١٨,٠٧ : ١	٢٥٣	١٤	الروماتيزم
١٩,٤ : ١	٢٥٣	١٣	أمراض الصدر
٠	٠	١١	أشعة
١٨,٠١ : ١	٢٥٣	١٤	نفسية وعصبية
١٤,٨٨ : ١	٢٥٣	١٧	جلدية
١٠ : ١	٣٧٠	٣٤	جراحة عامة
٤٦,٢٥ : ١	٣٧٠	٨	جراحة قلب وصدر
٢٦ : ١	٣٧٠	١٤	جراحة مخ وأعصاب
١٢,٧ : ١	٣٧٠	٢٩	مسالك بولية
٧,٧ : ١	٣٧٠	٤٨	نساء وتوليد

التقرير السنوى لكلية الطب البشرى جامعة بنها - ٢٠١٣/٢٠١٤

١١,٢ : ١	٣٧٠	٣٣	أنف وأذن
١٠ : ١	٣٧٠	٣٧	جراحة عظام
١,١٨ : ١	٥٢	٤٤	جراحة عيون
٤,٧ : ١	٢٥٣	٥٣	الأطفال
٠	٠	٣٢	تخدير وعناية مركزة
٢٠,٢ : ١	٣٨٤	١٩	طفلييات
٢٥,٦ : ١	٣٨٤	١٥	فارماكولوجى
٩١,٢ : ١	٨٢١	٩	فسيولوجى
٢,٧ : ١	٥٢	١٩	طب المجتمع
٣,٧ : ١	٥٢	١٤	طب شرعى
٤٠,٢٤ : ١	٨٢١	١٧	كمياء حيوية
٢٥,٦ : ١	٣٨٤	١٥	باثولوجى
٨,٧٢ : ١	٢٥٣	٢٩	باثولوجى أكلينكى
٨٢,١ : ١	٨٢١	١٠	تشريح
٥٤,٧ : ١	٨٢١	١٥	هستولوجى
٢١,٣ : ١	٣٨٤	١٨	ميكروبيولوجى

ومن الجدول السابق يتضح أن هناك تفاوتاً بين الأقسام العلمية المختلفة فمثلاً : يوجد هناك نقص فى عدد أعضاء هيئة التدريس فى بعض الأقسام مثل التشريح (١ : ٨٢,١) و الفسيولوجى (١ : ٩١,٢) و الهستولوجى (١ : ٥٤,٧) و الكيمياء الحيوية (١ : ٤٠,٢٤) و هذا يعود الى ان هذه الأقسام تدرس



للفرقة الاولى والثانية . كما أن هناك فائضا فى اعضاء هيئة التدريس فى عدد من الاقسام الاكلينيكية مثل قسم النساء و التوليد (٨:١) و جراحة العظام (١٠:١) ، و لذلك تم عمل خطة لتعويض العجز والاستفادة من الفائض ، و الجدير بالذكر أيضا أن الفائض فى عدد أعضاء هيئة التدريس فى عدد من الأقسام الإكلينيكية يتناسب الى حد ما مع عبء العمل في المستشفيات، والعبء الوظيفى لعضو هيئة التدريس لا يقتصر على التدريس فقط لطلبة البكالوريوس ولكن يشمل ايضا التدريس لطلبة الدراسات العليا ( دبلوم وماجستير و دكتوراة) ، والاشراف على الرسائل البحثية عدد طلبة الدراسات العليا ، والمشاركة فى تدريس مقررات بعض الكليات الاخرى مثل التمريض ، وفى المعهد الفنى الصحى وكذلك المشاركة فى اعمال الامتحانات لهذه الكليات والخدمات العلاجية للمرضى.

- نسبة أعضاء الهيئة المعاونة الذين على راس العمل للطلاب للعام الجامعى ٢٠١٣/٢٠١٤ هي (١ : ٤,١) وقد تم اتخاذ اجراءات لاستفادة من الهيئة المعاونة من خلال : تقسيم الطلاب الى مجموعات صغيرة فى الدروس العملية مشاركة معاوني اعضاء هيئة التدريس فى البحث العلمى و الوحدات ذات الطابع الخاص والقوافل الطبية،تعديل الخطة الخمسية لزيادة اعضاء معاونى هيئة التدريس فى الاقسام ذات النقص و توفير احتياجاتهم للبحث العلمى لزيادة فرصة الترقى ، كما اعتمدت الكلية خطة لتعيين المعيدى والنواب ( ٢٠١٢-٢٠١٧) بناء على الاقتراحات المقدمة من الاقسام المختلفة بالكلية فى ضوء اعداد الطلاب و ساعات التدريس و التخصصات المتاحة لأعضاء هيئة التدريس .
- تم تنفيذ خطة تدريب أعضاء هيئة التدريس و معاونى (٢٠١٣-٢٠١٤) المصممة بناء على تحديد الإحتياجات التدريبية، وقد تم تنفيذ العديد من البرامج مثل : طرق تقييم الطلاب و تصميم خرائط الامتحانات وتم تنفيذ ورش تدريبية لتوصيف البرامج المقررات و تم تنفيذ ورش عمل عن

طرق البحث العلمي والإحصاء والبرنامج التطبيقي SPSS ، وتم تنفيذ ندوات للتعريف وللإلمام بلائحة الدراسات العليا وذلك لكل من القادة وأعضاء هيئة التدريس بمجلس الكلية والأقسام المختلفة حتى يمكن الاستفادة من المتدربين فى تحديث وتعديل اللوائح مستقبلا، وقد تم تنفيذ نسبة ٧٣,١% من الخطة التدريبية

- يوجد نظام مفعّل لتقييم اداء أعضاء هيئة التدريس وجود نظام محاسبة وفقا لما جاء بقانون تنظيم الجامعات مواد من ٩٥ إلى ١٠٤ ، كما يوجد نموذج لتقييم اداء اعضاء هيئة التدريس موثق ومعتمد من مجلس الكلية يشترك فى التقييم : الطالب و تقييم ذاتى بواسطة العضو نفسه و رئيس القسم و العميد و يكون ذلك من خلال استبيانات لقياس رأى الطلبة و الزملاء اما تقييم رئيس القسم فيتم من خلال نموذج معد لذلك موضح فى الدرجة الخاصة بكل نشاط .بالنسبة للهيئة المعاونة يوجد بطاقة موثقة لتقييم الهيئة المعاونة، يتم التسجيل فى هذه البطاقة من خلال ملفات الانجاز (Portfolio) الخاصة بالعضو مدون فيها جميع الانشطة داخل القسم وخارجة و موثقة من المعنيين ، ويتم اعتماد البطاقة من مجلس القسم كل اربع شهور ويرتبط تسجيل العضو لدرجة الماجستير او الدكتوراه بدرجة العضو فى التقييم وفى ظل القانون الحالى لتنظيم الجامعات لا يرتبط أداء عضو هيئة التدريس والمعاونين بنظام الحوافز أو العقاب

- تم قياس الرضا الوظيفى لأعضاء هيئة التدريس والمعاونين من خلال استبيانات (٢٠١٣/٢٠١٤) وأظهر التحليل الاحصائى للاستبيان أنه هناك تطور نسب الرضا لأعضاء هيئة التدريس عن الاستبيانات الأعوام السابقة حيث تبين أن : أكثر من ٦٥.٢% يرون أن الأعباء التدريسية موزعة طبعا للتدرج العلمى، ٦٤,٨% راضيين تماما عن العمل بالكلية، ٦٠% حضروا ندوات تعريف عن حقوق الملكية الفكرية و النشر، ٦٣% يرون

أن الكلية اتخذت اجراءات لتحسين الرضا الوظيفى ٥١% موافقين إلى حد ما أن مكتبة الكلية مجهزة وتخدم العملية التعليمية، ٦٠% يرون أن العلاقة مع القيادات الأكاديمية تتسم بالمشاركة فى اتخاذ القرارات. وكان هناك عدم رضا بنسبة ٥٠% عن عدم وجود دعم مالى للبحث العلمى أما بالنسبة للهيئة المعاونة كان حوالى ٧٠% غير راضيين عن نظام التأمين الصحى

## ٦- البحث العلمى

- توجد خطة بحثية للكلية معتمدة وموثقة ومعلنة وتشتمل الخطة على ٥ محاور عامة، ويحتوى كل منها على العديد من الأهداف، وتتسق الخطة البحثية مع الخطة البحثية للجامعة، والخطة البحثية معلنة على الموقع الألكترونى للكلية، و توجد آلية مفعلة لمتابعة تنفيذ الخطة البحثية من خلال:

- يتم التأكد بواسطة اللجنة العلمية بالقسم من اتساق البروتوكول مع الخطة البحثية للقسم و الكلية
- تم اتخاذ قرار بمجلس الكلية المنعقد بتاريخ ٢٠/١٠/٢٠١٣ بتفعيل تقارير مطابقة البروتوكول للخطة البحثية عند اختيار البحث و يذكر فى بروتوكول الرسالة البند المشار إليه من الخطة البحثية للكلية مما يساعد على ضرورة الرجوع الى الخطة البحثية مما يساعد على زيادة الاطلاع على الخطة و تنفيذ بنودها

- يتقدم الباحث بالبروتوكول الى لجنة أخلاقيات البحث العلمى للتأكد من : موافقة مجلس القسم باتساق موضوع البحث مع الخطة، وبحث عدم وجود موانع اخلاقية تمنع اجراء الدراسة، وعدم تكرار البحوث بدون ابداء اسباب واضحة وإمكانية تطبيق نتائج الدراسة لتحسين المستوى الصحى والخدمى

- تم إعادة توزيع وثيقة الخطة البحثية على الأقسام لزيادة التوعية بها
- تم اجراء حصر لما تم تنفيذه فى كل محور من محاور الخطة البحثية وأهدافها
- تم إجراء حصر بأجهزة المعامل البحثية و أجهزة حصر بأجهزة الكشف المبكر للاورام وحصر بأجهزة وحدة البيولوجيا الجزيئية وحصر بأجهزة المعمل المركزى
- يوجد حصر بالأبحاث التطبيقية و تم نشرهم فى دليل البحوث التطبيقية بالجامعة و تنمية البيئة
- تقدم الكلية الدعم للباحثين عن طريق:

- دعم مالى إضافى لشراء آلات و معدات
- تشجيع البحوث العلمية المشتركة بين الأقسام المختلفة عن طريق المشاركة بين الأقسام فى الاشراف على الرسائل العلمية وعمل الأبحاث والاستفادة من الوحدات ذات الطابع الخاص مثل البيولوجيا الجزيئية و الكشف المبكر عن الأورام

- الإنتهاء من تجهيز المعمل المركزى للأبحاث
  - اشراك أعضاء هيئة التدريس بالدورات المرتبطة بتنمية المهارات البحثية على أن يقوم المتدرب بتدريب زملائه بعد انتهاء الدورة مثل ورش عمل عن النشر الدولى والإحصاء البحثى.
  - تشجيع الباحثين على التقدم للجامعة للحصول على دعم النشر الدولى
  - تمويل الكلية من خلال الجامعة مشاركات أعضاء هيئة التدريس فى المؤتمرات التى يكون لهم أبحاث بها
  - تنظيم مؤتمرات وورش عمل بالكلية مثل المؤتمر السنوى للكلية
- كما تصدر الكلية دورية طبية علمية تقوم بنشر الأبحاث العلمية ويتم حاليا دراسة تحويل المجلة الطبية للكلية إلى مجلة دولية وذلك بعد الموافقة على الاتفاق مع الناشر العالمى WK-Medknow وذلك من خلال أكاديمية البحث العلمى.
- يوضح الجدول التالى عدد الأبحاث المنشورة دوليا و محليا خلال ال ٣ أعوام السابقة

النشر المحلى	النشر الدولى	العام الجامعى
٤٠٢	١١٢	٢٠١٣-٢٠١٤
٣٩٣	٩٢	٢٠١٢-٢٠١٣
٤٤١	١٤٧	٢٠١١-٢٠١٢

- يوضح الجدول التالى أعداد أعضاء هيئة التدريس الممثلين فى جمعيات محلية و دولية :

العام الجامعى	جمعيات محلية	جمعيات دولية
٢٠١٣-٢٠١٤	٢٣٢	٤٠
٢٠١٢-٢٠١٣	٢١٣	٣٧
٢٠١١-٢٠١٢	٢٢٧	٣٩

- ويوجد العديد من المشروعات والبحثية الممولة من صندوق البحوث العلمية بالجامعة مثل :

- مشروع دراسة تغيرات الحمض النووى الريبوزى المتناهى الصغر و مثيلة الحمض النووى الديوكسى ريبوزى فى مرض السرطان  
المثانة بالقلبية
- مشروع تأثير زراعة الخلايا الجزعية بطرق مختلفة على الفئران المعرضة للأصابة بأنسجة الحبل الشوكى
- معدل انتشار الألتهاب الكبدى الفيروسى سى و مدى فاعلية التطعيم ضد الألتهاب الكبدى الفيروسى بى بين طلبة المدارس المترددى على  
مستشفى بنها الجامعى
- عوامل المخاطرة الأنتشار لمرض الألتهاب الكبدى الفيروسى بى بين النساء الحوامل و معدل النقل الرأسى
- ارتباط مستوى الفيكولين-٢ بالأصابة المتزامنة بالتهاب الكبدى الفيروسى سى و البلهارسيا

- تقييم مدى فاعلية العلاج "مضاد الأكسدة د" فى علاج نقص الصفائح الدموية فى مرضى الألتهاى الكبى المزمن ج و ب
- الأكتشاف المبكر لسرطان الكب بين مرضى الكب المتريدين على مستشفيات بنها
- تحليل تلوى لعوامل الخطر المرتبطة بالألتهاى الكبى الفيروسى سى
- تأثير زراعة الخلايا الجزعية الميزنقمية فى تحجيم اصابة المخ ما بعد السكتة الدماغية لحديثى الولادة
- دراسة مستوى التغير عن الحمض النووى الريبوزى المتناهى الصغر فى مرضى السرطان الكبى فى القلوبية

- تم حصر السادة أعضاء هيئة التدريس المشاركين فى التحكيم فى اللجان العلمية و كان عددهم ٤٥ عضو هيئة تدريس

- تم حصر براءات الاختراعات بالمؤسسة و كان عددهم ٤ براءات اختراع

- وقد تم اختيار السادة أعضاء هيئة التدريس التالى ذكرهم فى شغل مناصب قومية أو خارج الكلية

أ.د/ عادل عدوى وزير الصحة و السكان

أ.د/أمال ادريس مستشار الكيمياء الحيوية الطبية بالمجلس الأعلى للجامعات

أ.د/ حسنى عبد الرحمن الهيئة القومية للطب الرياضى

أ.د/ عزة أبو الفضل منظمة الصحة العالمية

أ.د/ابراهيم الجندى المكتب الفنى للهيئة القومية لضمان جودة التعليم و الإعتماى ومدرّب معتمء من جامعة ميرلانء

أ.د/هشام أبو العينين نائب رئيس جامعة بنها حاليا

أ.د/عبد الرحيم سعد شولح مستشار رئيس جامعة بنها للتطوير ونائب رئيس الجامعة الاسبق للدراسات العليا والبحوث

## ٧- الدراسات العليا

- تم عمل دراسة فجوة بين المستهدف من برامج الدراسات العليا و اللائحة بغرض اعداد لائحة جديدة وهى قيد الإعتماد
- بلغ عدد الممنوحين للدرجات خلال العام الجامعى ٢٠١٣-٢٠١٤: دبلوم ١٠٢، ماجيستير ٣٦٩، دكتوراة ١٠٨
- وكان عدد المسجلين من الداخل و الخارج الثلاث أعوام السابقة كالتالى :

العام الجامعى	دبلوم			ماجستير			دكتوراه		
	من الداخل	من الخارج	اجمالى	من الداخل	من الخارج	اجمالى	من الداخل	من الخارج	اجمالى
٢٠١٢/٢٠١١	-	١١١	١١١	٥١	٤٤١	٤٩٢	٢٤	٦٩	٩٣
٢٠١٣/٢٠١٢	-	١٥٤	١٥٤	٦٠	٤٦٠	٥٢٠	٣٩	٥٣	٩٢
٢٠١٤/٢٠١٣	-	٢٦١	٢٦١	٥١	٥٢٨	٥٧٩	١٤	٦٥	٧٩

نسبة المسجلين للدبلوم مقارنة بالعدد الاجمالى للمسجلين بالدراسات العليا للعام ٢٠١٣/ ٢٠١٤: ٢٨,٤ %



التقرير السنوى لكلية الطب البشرى جامعة بنها - ٢٠١٤/٢٠١٣

نسبة المسجلين للماجستير مقارنة بالعدد الإجمالى للمسجلين بالدراسات العليا للعام ٢٠١٣/ ٢٠١٤ : ٦٣ %

نسبة المسجلين للدكتوراه مقارنة بالعدد الإجمالى للمسجلين بالدراسات العليا للعام ٢٠١٣/ ٢٠١٤ : ٨,٦ %

ويوضح الجدول التالى أعداد الطلبة الوافدين المقبولين لمرحلة الدراسات العليا خلال الخمس سنوات السابقة :

العام الجامعى	عدد طلاب الدراسات العليا الوافدين
٢٠١٠/٢٠٠٩	٦
٢٠١١/٢٠١٠	٩
٢٠١٢/٢٠١١	١٠
٢٠١٣/٢٠١٢	٢٨
٢٠١٤/٢٠١٣	٣٤

وتوضح الجداول السابقة ازدياد فى عدد الطلبة المسجلين للدراسات العليا وأعداد الطلبة الوافدين

- تم استكمال قواعد البيانات الإلكترونية للدراسات العليا

- تم مراجعة توصيف برامج الدراسات العليا ومقرراتها، وقامت الاقسام العلمية بالكلية بإعداد المعايير الاكاديمية لبرامج الدبلوم والماجستير

والدكتوراة استرشادا بالمعايير الأكاديمية القياسية العامة للدراسات العليا للهيئة القومية لضمان جودة التعليم و الإعتماد و الصادرة فى مارس

٢٠٠٩ ، وتم إعداد مصفوفة المضاهاه بين المعايير الأكاديمية للبرامج مع المعايير الأكاديمية القياسية العامة للدراسات العليا ، وتم الاسترشاد

أيضا بمعايير أكاديمية خارجية benchmark فى بعض الأقسام، وتم عرض تلك المعايير الاكاديمية للبرامج على مجالس الاقسام كل حسب تخصصه خلال شهر يونيو ٢٠١٣، ثم على مجلس الكلية رقم ٣٥٤ بتاريخ ٢٠١٣/٦/١٦ لإعتمادها، كما عقدت الكلية عدة ورش عمل لأعضاء هيئة التدريس حول توصيف البرامج والمقررات وخرائط المنهج، وتمت مراجعة البرامج من قبل مراجعين خارجيين، وتم عمل مصفوفات توافق المخرجات التعليمية المستهدفة للبرامج مع المعايير الاكاديمية المتبناة لكل تخصص، وكذلك إعداد مصفوفة توافق المخرجات التعليمية المستهدفة المقررات مع المخرجات التعليمية المستهدفة للبرنامج. كما تم تلافى الأخطاء الواردة فى تقرير الهيئة القومية بعض البرامج ومقررات التالى ( وإعتماد توصيف جميع البرامج والمقررات من مجالس الاقسام فى سبتمبر ٢٠١٣ ومجلس الكلية رقم ٣٥٦ بتاريخ ٢٠١٣/٩/١٥ ) مثل :

- مسميات المقررات و الأقسام و كذلك الأكواد تتطابق مع مثيلتها فى اللائحة فى هيكل البرنامج وجميع المقررات و المصفوفات ، تاريخ اعتماد البرنامج وأسماء المراجعين الخارجيين محددين فى كل البرامج
- أن يكون هناك تدرج معرفى بين الماجستير و الدكتوراة فى أهداف البرنامج ، وأن تكون الأهداف غير مكررة وتتحقق أهداف البرنامج من خلال المقررات
- المخرجات التعليمية المستهدفة قابلة للقياس، واستخدام أفعال أدائية مناسبة للمجالات المعرفية/ الذهنية/ التطبيقية/ العامة، وترقيم موحد ودقيق للمخرجات موحد ودقيق فى البرامج والمقررات

- حساب عدد الساعات الاجمالية للمحاضرات النظرية والجلسات العلمية والاكاديمية في البرنامج ،وساعات التدريس بالمقررات تتوافق مع المذكورة بالبرنامج و اللائحة
- طرق التدريس متضمنة الأدلة والشواهد موجوده فى جميع المقررات التابعه لبرامج الدراسات العليا، و تم وضع طرق التدريس بجميع البرامج ومرفق بها الأدلة و الشواهد و ال ILOs التى تحققتها.
- تم ادراج جميع المراجع مع ذكر سنة الإصدار ورقم الطبعة
- تحديد مواصفات الخريج فى جميع التوصيفات
- كتابة المواقع الإلكترونية فى حالة تبني benchmarks
- جميع ملحقات الدراسات العليا مرفقة بالبرامج (المعايير الأكاديمية للبرنامج ، المعايير القياسية العليا للدراسات العليا الصادرة عن الهيئة، مصفوفة المعايير الأكاديمية للبرنامج مع المعايير القياسية للدراسات العليا الصادرة عن الهيئة، مصفوفة توافق نواتج التعلم للبرنامج مع المعايير الأكاديمية، مصفوفة توافق المقررات مع البرنامج ، توصيف المقررات )
- تم ترقيم صفحات جميع البرامج و المقررات
- تم اعداد تقارير برامج الدراسات العليا للعام ٢٠١٣/٢٠١٤

- وقامت الكلية بقياس رضا طلاب الدراسات العليا و بناء على نتائج الاستبيان و نتائج تقارير المراجعين الخارجيين و نتائج الامتحانات تم اتخاذ العديد من القرارات لتحسين العملية التعليمية مثل:

- تقوم الكلية بالإعلان عن اجراءات التسجيل والإشراف فى الدراسات العليا مثل نشرها على الموقع الإلكتروني للكلية و كتيب التسجيل و الإشراف
- تفعيل تقارير متابعة الرسائل وقرار مجلس الكلية فى أكتوبر ٢٠١٣ بعدم مناقشة الرسالة الا فى وجود تقريرين دوريين من المشرفين كل ٦ شهور
- تم اتخاذ قرار من مجلس الكلية رقم ٣٥٧ بتاريخ ٢٠/١٠/٢٠١٣ بناء على توصيات لجنة شئون الدراسات العليا والبحوث بتاريخ ٢٠١٣/١٠/٨ بان يرفق مع بروتوكول الرسالة ورقة مرفقة من رئيس القسم باتساق البروتوكول مع البند المحدد من الخطة البحثية للكلية والمشاركة في اختيار المشرف حسب التخصص الدقيق
- متابعة الاشراف عن طريق تطبيق نظام كراسة الأنشطة (LOG BOOK) لمتابعة اداء الباحثين من حيث حضور المحاضرات والسيمينارات والدروس العملية والمؤتمرات وكذلك مناقشات الرسائل العلمية
- يستخدم طلاب الدراسات العليا التسهيلات المعملية الموجودة بالأقسام المختلفة بالكلية مع معامل الوحدات ذات الطابع الخاص التى تمتلك اجهزة متطورة فى مجالات متخصصة مثل وحدة البيولوجية الجزيئية والتكنولوجيا الحيوية ووحدة الكشف المبكر عن الأورام

- قامت الكلية بالاشتراك مع الجامعة بعمل عدة ورش عمل للتعريف بالمكتبة الإلكترونية وكيفية استخدام قواعد البيانات العالمية
- تستخدم الكلية أساليب متنوعة لتقويم طلاب الدراسات العليا، وتتنوع الاختبارات التحريرية بين اسئلة قصيرة واختيار من متعدد ودراسة حالة، والاختبارات العملية تطبق OSCE, OSPE
- تطوير العمل بالكنترول والالتزام بوجود قرار لجنة الممتحنين معلق فى الكنترول، ووجود حراسة دائمة على البوابة الحديد للكنترول، والتوقيع على أوراق الاجابة يكون بامضاء واضح ، ووضع الدرجة أمام كل سؤال داخل و خارج الورقة، ووجود آلية للاحتفاظ والتخلص من اوراق الأجابة حيث يتم جمعها و تخزينها بمخزن الكنترول لمدة عام ثم يتم بعد ذلك نقلها وتخزينها بمخزن الكلية ، وتم اصدار قرار من وكيل الكلية لشئون الدراسات العليا لرؤساء الكنترولات بعدم البدء فى تصحيح اى مادة الا بوجود نموذج اجابة لها موزع عليها الدرجات
- تم التحليل الإحصائى للنتائج ، والسجلات الإلكترونية لامتحانات ونتائج الدراسات العليا

## ٨- التقييم المستمر للفاعلية التعليمية

تقوم وحدة ضمان الجودة بالكلية بعملية التقييم المستمر للفاعلية التعليمية وفى اطار ذلك اتبعت الكلية العديد من الأساليب فى عملية التقييم مثل :

- استبيانات رضا الطلاب، وأعضاء هيئة التدريس، والأطراف المجتمعية
- تم عمل زيارات مراجعة داخلية للأقسام
- تقارير المراجعين الداخلية و الخارجية
- تقارير البرامج و المقررات
- تقارير لجنة الامتحانات
- متابعة تنفيذ الخطة البحثية

- اجراءات التحسين التى قامت بها المؤسسة بناء على نتائج التقييم الذاتى، والاستفادة من تقارير المراجعين الخارجيين :

- تحديث استراتيجية التعليم و التعلم
- زيادة التوعية بالية لتلقى شكاوى الطلاب و التظلمات

- وضع سياسة للتعامل مع مشكلات التعليم وقياس اثر تطبيق السياسات
- متابعة تنفيذ طرق تقييم الطلاب المعتمدة عن طريق لجنة الامتحانات
- تجهيز معمل المهارات بالأجهزة اللازمة لتدريب الطلاب به و ادراج المعمل فى الجداول الدراسية لزيادة الجانب المهارى فى البرنامج
- زيادة أعداد الكمبيوترات بالكلية
- برنامج محدث للتدريب الميدانى يشمل جميع الفرق الدراسية و تشترك جهات التدريب المختلفة فى التقييم
- وضع الية لمتابعة تنفيذ خطة البحث العلمى بالكلية
- زيادة ميزانية البحث العلمى عن طريق تنمية الموارد الذاتية بالكلية
- مراجعة توصيف برامج الدراسات العليا ومقرراتها
- إقامة العديد من ورش العمل لأعضاء هيئة التدريس و معاونين مثل ( توصيف المقرر- ميكنة التصحيح- المعايير الأكاديمية و تقييم الطلاب )
- الانتهاء من عمليات الإحلال و التجديد بالمبنى الأكاديمى للكلية
- تفعيل تقارير متابعة الرسائل و تقارير اختيار المشرفين
- تطوير العمل بالكنترول بالكلية ومتابعة الالتزام بالقواعد المنظمة للكنترول

- تفعيل الية لاختيار منسقى الجودة بالأقسام

- قامت الكلية بتفعيل اليات المحاسبية و المساءلة و أمثلة ذلك :

- اتخاذ اجراءات مع أعضاء هيئة التدريس الذى ثبت اعطائهم دروس خصوصية
- اتخاذ اجراءات مع أحد أعضاء هيئة تدريس لتغيبه عن العمل بقسم الأنف و الأذن
- اتخاذ اجراءات مع معاونى أعضاء هيئة التدريس المتغيبين عن العمل بالأقسام المختلفة
- وكما فعلت الكلية الإجراءات العقابية، تقوم الكلية بتحفيز أعضاء هيئة التدريس الملتزمين بالعمل مثل تكريم معاونى أعضاء هيئة التدريس المتميزين فى العمل



خطة التطوير بناء على التقرير السنوي (٢٠١٣-٢٠١٤) للعام الجامعي ٢٠١٤ - ٢٠١٥

مؤشرات المتابعة وتقييم الأداء	مسئولية التنفيذ	الانتهاء	البداء	اليات التنفيذ	أنشطة ومهام التعزيز والتحسين والتطوير	مجالات التطوير
- وجود تقارير للجنة - الاجراءات التصحيحية المتخذة بمجلس الكلية - الانتهاء من تنفيذ أنشطة الخطة التنفيذية طبقا للجدول الزمني - ووجود قائمة بما تم تنفيذه	- عميد الكلية - الوكلاء - رؤساء الاقسام العلمية - لجنة لمتابعة تنفيذ الخطة التنفيذية	دوريا	يناير ٢٠١٥	<ul style="list-style-type: none"> <li>تشكيل لجنة عليا لمتابعة تنفيذ الخطة التنفيذية وفقا للجدول الزمني للخطة التنفيذية وتسجيل ما يتم تنفيذه لمناقشة المبررات وإعداد تقرير نصف سنوي عن ذلك وعرضه على مجلس الكلية</li> <li>وضع بند ثابت في جدول أعمال مجلس الكلية كل ٦ شهور لمناقشة ومتابعة الخطة التنفيذية</li> </ul>	متابعة تنفيذ الخطة التنفيذية للخطة الإستراتيجية	الخطة الاستراتيجية للكلية
- بيانات استلام الكتيب - تفعيل التوصيف الوظيفي لكل فئات	- عميد الكلية - مدير وحدة الجودة	فبراير ٢٠١٥	يناير ٢٠١٥	<ul style="list-style-type: none"> <li>اعادة طبع كتيب التوصيف الوظيفي وتوزيعه على الادارات</li> </ul>	زيادة التوعية بالتوصيف الوظيفي فى	التوصيف الوظيفي لجميع الأكاديميين

الكلية	- مدير الكلية	ثم دورياً كل عام		المختلفة و الأقسام العلمية <ul style="list-style-type: none"> <li>• طبع كروت تحتوى على التوصيف الوظيفي لكل درجة وظيفية بالكلية وتوزيعها على العاملين بالكلية</li> <li>• نشر الكتيب على موقع الكلية</li> <li>• عقد لقاءات دورية كل عام مع جميع الفئات بالكلية للتوعية بالتوصيف الوظيفي حسب التخصصات خاصة للعاملين الجدد</li> </ul>	الكلية وتفعيلها	والإداريين بالكلية
<ul style="list-style-type: none"> <li>• محاضر اجتماعات اللقاءات</li> </ul>	<ul style="list-style-type: none"> <li>- مدير وحدة إدارة الأزمات والكوارث، والفريق المعاون</li> <li>- مدير وحدة تكنولوجيا المعلومات</li> <li>- لجنة التدريب</li> </ul>	سبتمبر ٢٠١٥	يناير ٢٠١٥	<ul style="list-style-type: none"> <li>• توعية افراد الكلية بقواعد الأمن والسلامة من خلال لقاءات مباشرة</li> <li>• توزيع الدليل الخاص بوحدة ادارة الازمات والكوارث علي أقسام الكلية العلمية والإدارية ونشره علي موقع الكلية</li> <li>• عمل ورش عمل لتدريب افراد الكلية على مواجهة الأزمات والكوارث</li> <li>• وجود أبواب للطوارئ فى</li> </ul>	<ul style="list-style-type: none"> <li>زيادة التوعية بأنشطة وحدة الأزمات والكوارث وتفعيل أنشطتها</li> </ul>	وحدة الأزمات و الكوارث

				القاعات الدراسية و المعامل		
<ul style="list-style-type: none"> <li>• وجود خطة للتدريب ٢٠١٥</li> <li>• بيان بما تم تنفيذه من الخطة</li> <li>• تدريب ٧٠% من قيادات الكلية</li> <li>• وجود مرود للتدريب</li> </ul>	<p>- رئيس لجنة التدريب بالكلية</p>	<p>ديسمبر ٢٠١٥</p>	<p>يناير ٢٠١٥</p>	<ul style="list-style-type: none"> <li>• مراجعة دورية للخطة كل ٦ أشهر لمتابعة ما تم انجازه منها</li> <li>• اجراء استبيانات للمستفيدين بصفة دورية لتحديد اضافة ورش تدريبية جديدة</li> <li>• اجراء استبيانات لقياس الاستفادة من الورش التدريبية فى رفع المهارات</li> <li>• دراسة قياس أثر مردود التدريب للقيادات</li> </ul>	<p>متابعة تفعيل الخطة لتحقيق اقصى استفادة منها وتطوير البرامج و اضافة برامج تدريبية جديدة مبنية على احتياجات الفئات المختلفة بالكلية</p>	<p>خطة التدريب وتنمية المهارات الإدارية للقيادات الأكاديمية</p>
<p>- تحليل إحصائي لاستطلاعات الرأي التى تمت للفئات المختلفة</p> <p>- قائمة بالإجراءات التصحيحية وماتم تنفيذه منها</p> <p>- وجود محاضر مجالس الكلية ومجالس الأقسام</p>	<p>- رئيس لجنة الاحصاء والاستبيانات بوحدة الجودة</p>	<p>ثم دوريا كل ٦ شهور</p>	<p>مارس ٢٠١٥</p>	<ul style="list-style-type: none"> <li>• استطلاع رأي أعضاء هيئة التدريس و الاداريين والطلاب فى نمط إدارة الكلية والقيادات الأكاديمية من خلال مقابلات واستبيانات</li> <li>• تحليل إحصائي لاستطلاع الرأي</li> <li>• تحديد التوصيات اللازمة بناء علي التحليل</li> <li>• عرض التوصيات علي إدارة</li> </ul>	<p>استطلاع رأي أعضاء هيئة التدريس والاداريين والطلاب دوريا فى نمط قياده</p>	<p>النمط الديمقراطي للقيادة في الكلية وتشجيعها علي إبداء الرأي وحرية النقد والمشاركة فى اتخاذ القرار على جميع المستويات</p>

مثبت بها المشاركة الفعالة ونسبة التصويت علي اتخاذ القرارات				الكلية والقيادات الأكاديمية والادارية والطلاب وأعضاء هيئة التدريس والهيئة المعاونة		
<ul style="list-style-type: none"> <li>• اكمال ٩٠% من قواعد البيانات الموجودة بالكلية</li> <li>• نشر البيانات على موقع الكلية</li> </ul>	- مدير وحدة تكنولوجيا المعلومات	مستمر	يناير ٢٠١٥	<ul style="list-style-type: none"> <li>• استكمال وتحديث بيانات (الدراسات العليا - الخريجين - أنشطة البحث العلمي - الالات و الأجهزة)</li> <li>• نشر قواعد البيانات بموقع الكلية</li> <li>• تحديث البيانات دوريا</li> </ul>	تحديث دورى لقواعد البيانات الخاصة بجميع أنشطة الكلية	قواعد البيانات
<ul style="list-style-type: none"> <li>• نسبة عدد كمبيوترات الكلية الى عددالطلبة ٢٥:١</li> </ul>	- عميد الكلية - مدير الكلية	ديسمبر ٢٠١٥	فبراير ٢٠١٥	<ul style="list-style-type: none"> <li>• شراء أجهزة كمبيوتر لمعمل الكمبيوتر والمكتبة</li> </ul>	زيادة عدد الكمبيوترات بمعمل الكمبيوتر و المكتبة	معمل كمبيوتر
<ul style="list-style-type: none"> <li>• وثائق للورش</li> <li>• بيانات استلام الكتيب</li> <li>• تقارير دورية للجنة أخلاقيات البحث العلمى</li> <li>• حماية الملكية الفكرية</li> </ul>	- رئيس لجنة التدريب - رئيس لجنة أخلاقيات البحث العلمى	سبتمبر ٢٠١٥	مارس ٢٠١٥	<ul style="list-style-type: none"> <li>• عقد دورات تدريبية للتوعية بميثاق أخلاقيات ممارسة المهنة و حقوق الملكية الفكرية و النشر</li> <li>• توزيع المطبوعات على جميع أعضاء هيئة التدريس و معاونين</li> </ul>	زيادة التوعية بميثاق الأخلاقيات و حقوق الملكية الفكرية و ضمان استمرارية التفعيل	ميثاق الأخلاقيات الممارسات المهنية ولجنة الاخلاقيات و حقوق الملكية الفكرية والنشر

<ul style="list-style-type: none"> <li>• محاضرات الندوات</li> <li>• محاضرات اجتماعات لجنة الحكماء</li> </ul>	<ul style="list-style-type: none"> <li>- عميد الكلية</li> <li>- مدير الكلية</li> <li>- رئيس لجنة أخلاقيات البحث العلمى</li> </ul>	<p>ابريل ٢٠١٥</p>	<p>يناير ٢٠١٥</p>	<ul style="list-style-type: none"> <li>• عقد لقاءات مع جميع الأطراف للتوعية بألية الشكاوى</li> <li>• توزيع الألية على جميع الأقسام الادارية والاكاديمية</li> </ul>	<p>زيادة التوعية بألية الشكاوى لجميع الأطراف</p>	<p>اليه الشكاوى والمقترحات والتظلمات</p>
<ul style="list-style-type: none"> <li>• خطة تدريبية مفعلة للاداريين</li> <li>• تدريب ٥٠% من اعضاء الجهاز الإدارى بالكلية</li> </ul>	<ul style="list-style-type: none"> <li>- مدير الكلية</li> <li>- مدير شئون العاملين</li> <li>- رئيس لجنة التدريب بوحدة الجودة والفريق المعاون</li> </ul>	<p>مستمرة</p>	<p>يناير ٢٠١٥</p>	<ul style="list-style-type: none"> <li>• تحديد الاحتياجات التدريبية للعاملين بصورة دورية عن طريق المقابلات والاستبيانات</li> <li>• وضع خطة محدثصة للتدريب بناء على الاحتياجات من تقارير المتابعة والاستقصاءات</li> <li>• دراسة أثر تدريب الاداريين</li> </ul>	<p>خطة تدريبية مفعلة لتنمية مهارات الاداريين</p>	<p>تنمية مهارات الجهاز الإداري</p>
<p>زيادة العائد السنوى من الوحدات ذات الطابع الخاص بنسبة ١٥%</p>	<ul style="list-style-type: none"> <li>- وكيل الكلية</li> <li>لشئون خدمة المجتمع وتنمية البيئة</li> <li>- ميـدرو الوحدات ذات الطابع الخاص</li> </ul>	<p>يونيو ٢٠١٥</p>	<p>فبراير ٢٠١٥</p>	<ul style="list-style-type: none"> <li>• زيادة فاعلية الوحدات القائمة وتجميد الوحدات غير المفعلة باستمرار عن طريق</li> <li>- حصر الامكانيات المتاحة بالوحدات ذات الطابع الخاص</li> <li>- امداد الوحدات ذات الطابع الخاص بالأجهزة الحديثة</li> <li>- توزيع دليل الوحدات ذات</li> </ul>	<p>تطوير الوحدات ذات الطابع الخاص لتلبية احتياجات المجتمع</p>	<p>الوحدات ذات الطابع الخاص بالكلية</p>

التقرير السنوي لكلية الطب البشرى جامعة بنها - ٢٠١٣/٢٠١٤

				<p>الطابع الخاص على الهيئات المعنية</p> <p>– نشر نشاط الوحدات ذات الطابع الخاص على موقع الكلية</p> <p>– التوسع في انشاء وحدات أخرى ذات الطابع الخاص طبقا لاحتياجات المجتمع عن طريق استطلاع آراء أعضاء المجتمع المدني</p>		
<p>• وجود تقارير دورية ووثائق صيانة الأجهزة و المعدات والمباني والمنشآت بالكلية</p>	<p>مدير الكلية قسم الصيانة بالكلية</p>	<p>دوريا</p>	<p>يناير ٢٠١٥</p>	<p>• متابعة تنفيذ خطة الصيانة</p>	<p>وضع خطة مفعلة للصيانة</p>	<p>الصيانة الدورية للأجهزة و البنية التحتية</p>
<p>• زيادة رضا المستفيدين من خدمات المكتبة بنسبة ٥٠%</p>	<p>عميد الكلية مدير الكلية</p>	<p>ديسمبر ٢٠١٥</p>	<p>يناير ٢٠١٥</p> <p>٢٠١٣ يناير</p> <p>ثم دوريا حسب النشاط</p>	<p>• زيادة عدد اجهزة الكمبيوتر</p> <p>• مد ساعات العمل بالمكتبة</p> <p>• عمل استبيانات دورية لقياس رضا المستفيدين عن المكتبة</p> <p>• زيادة عدد المراجع والدوريات اللازمة للمكتبة</p>	<p>تجهيز المكتبة لتحقيق أكبر استفادة منها وتطوير العمل بها</p>	<p>المكتبة المتطورة</p>

<ul style="list-style-type: none"> <li>• مشاركة ٧٠% من اعضاء هيئة التدريس فى الخدمات المجتمعية</li> <li>• تحليل استقصاءات الراى عن الخدمة المقدمة من الكلية تفيد رضا نسبة ٨٠% عنها</li> </ul>	<p>- وكيل الكلية لشنون البيئة وخدمة المجتمع</p>	<p>نوفمبر ٢٠١٥</p>	<p>مارس ٢٠١٥</p>	<ul style="list-style-type: none"> <li>• التعاون مع الهيئات المجتمعية في تصميم برامج وخدمات صحية قابلة للتنفيذ لخدمة المجتمع.</li> <li>• دعم القوافل الطبية والندوات والمؤتمرات</li> <li>• زيادة نشرات التوعية الصحية</li> <li>• ارسال مجالس الكلية واللجان الى الأعضاء المتغيبين عن الحضور لإعلامهم بالقرارات المتخذة و استقصاء رأيهم</li> <li>• دعم الخطة التنفيذية لعمل قاعدة بيانات بالأمراض المنتشرة فى محافظة القليوبية تجدد كل عام .</li> <li>• تفعيل مشاركة أعضاء هيئة التدريس والهيئة المعاونة والطلاب فى الخدمات المجتمعية</li> </ul>	<p>استحداث برامج و مشاريع وخدمات صحية يشارك فيها اعضاء هيئة التدريس بالكلية مشاركة ايجابية</p>	<p>خطة خدمة المجتمع والبيئة السنوية</p>
<ul style="list-style-type: none"> <li>• تطور أعداد</li> </ul>	<p>- عميد الكلية</p>	<p>مستمر</p>	<p>فبراير</p>	<ul style="list-style-type: none"> <li>• تقديم بعض المميزات</li> </ul>	<p>استمرارية تفعيل</p>	<p>خطة زياة ورعاية</p>

<p>الطلبة الوافدين فى الكلية لمرحلتى البكالوريوس والدراسات العليا</p>	<p>وحدة رعاية الوافدين</p>		<p>٢٠١٥</p>	<p>والتسهيلات للسفارات المعنية و الاتصال بالهيئات الدولية لتفعيل اتفاقيات التبادل الطلابى</p> <ul style="list-style-type: none"> <li>• توفير المعلومات الخاصة بكافة البرامج الدراسية بالكلية وشروط الالتحاق بها</li> <li>• تيسير ومتابعة اجراءات القيد و التسجيل للطلاب</li> <li>• توزيع كتيب الوافدين على الجهات المعنية</li> </ul>	<p>أنشطة وحدة الوافدين</p>	<p>الطلبة الوافدين بالكلية</p>
<ul style="list-style-type: none"> <li>• قاعدة بيانات للخريجين</li> <li>• نتائج استقصاءات عن مستوى الخريج و الاجراءات التصحيحية المتخذة بناء عليه</li> </ul>	<p>-وكيل الكلية لشئون البيئة -رئيس وحدة رعاية الخريجين</p>	<p>دوريا</p>	<p>يوليو ٢٠١٥</p>	<ul style="list-style-type: none"> <li>• استمرارية تحديث قاعدة بيانات الخريجين</li> <li>• استمرارية التواصل مع الخريجين عن طريق البريد إلكترونى و عن طريق صفحة الخرجين على صفحة وحدة الخرجين على موقع الفيس بوك يبين فيها مواعيد التسجيل لشهادات الدراسات العليا و مواعيد الامتحانات</li> <li>• عمل استقصاءات للرأى المستفيدين فى مستوى خريجى الكلية من الناحية</li> </ul>	<p>استمرارية متابعة الخريجين فى سوق العمل وزيادة التواصل معهم</p>	<p>وحدة متابعة الخريجين</p>



				المهارية والعلمية		
<ul style="list-style-type: none"> <li>• دليل الارشاد الأكاديمي</li> <li>• جداول الارشاد الأكاديمي</li> <li>• التحليل الاحصائي للاستبيانات والإجراءات التصحيحية</li> </ul>	<ul style="list-style-type: none"> <li>-وكيل الكلية لشئون الطلاب</li> <li>-مدير شئون الطلبة</li> <li>-رئيس لجنة الاستبيانات</li> </ul>	مستمر	<p>فبراير ٢٠١٥</p> <p>مايو ٢٠١٥</p> <p>يوليو ٢٠١٥</p>	<ul style="list-style-type: none"> <li>• عمل جداول الارشاد الأكاديمي وتوزيع الطلاب على أعضاء هيئة التدريس قبل بدء العام الدراسي</li> <li>• توزيع كتيب الارشاد الأكاديمي على طلبة الكلية فى بداية العام الدراسي ونشره على موقع الكلية</li> <li>• عمل لقاءات وندوات مع أعضاء هيئة التدريس والطلاب للتوعية بنظام الارشاد الأكاديمي</li> <li>• استبيانات عن رأى الطلاب فى نظام الارشاد الأكاديمي</li> <li>• التواصل مع الطلاب و أعضاء هيئة التدريس من خلال ال edu- email</li> </ul>	<ul style="list-style-type: none"> <li>زيادة التوعية بنظام الإرشاد الأكاديمي و المتابعة الدورية لتفعيله</li> </ul>	<ul style="list-style-type: none"> <li>نظام للإرشاد الأكاديمي</li> </ul>
<ul style="list-style-type: none"> <li>• زيادة عدد الحاصلين على جوائز فى الأنشطة المختلفة</li> </ul>	<ul style="list-style-type: none"> <li>-وكيل الكلية لشئون التعليم و الطلاب</li> <li>- رعاية الشباب</li> </ul>	مستمر خلال عام	٢٠١٥	<ul style="list-style-type: none"> <li>• توزيع كتيب الأنشطة الطلابية ومطويات عن نشاط رعاية الشباب فى بداية العام الدراسي</li> <li>• عقد بروتوكولات تعاون مع كلية التربية الرياضية وجميع</li> </ul>	<ul style="list-style-type: none"> <li>تفعيل ودعم الأنشطة الطلابية بالكلية وتوفير الخدمات والإمكانات اللازمة لتنفيذها</li> </ul>	<ul style="list-style-type: none"> <li>الانشطة الطلابية المتنوعة داخل الكلية وخارجها</li> </ul>

			النوادي المحيطة بالكلية لتوفير أماكن لممارسة الأنشطة الطلابية		
• ارتفاع نسب النجاح في السنوات المختلفة	-وكيل الكلية لشئون التعليم و الطلاب -رؤساء الأقسام العلمية	مستمرة	<ul style="list-style-type: none"> <li>• عمل امتحانات دورية للطلاب خلال العام الدراسي و مقارنة نتائج كل طالب خلال الامتحانات المختلفة طوال العام</li> <li>• متابعة تفعيل دور المرشد الأكاديمي</li> <li>• تقسيم الطلاب الى مجموعات صغيرة خلال الدروس العملية لتسهيل التواصل الشخصى مع الطلبة</li> <li>• مقارنة النتائج للطلبة المتعثرين في الامتحانات النهائية بطريقة أفقية لجميع المواد خلال نفس العام الدراسي و طريقة رأسية بمقارنة النتائج خلال السنوات السابقة</li> <li>• عمل ملف لكل طالب يحتوى على نتائجه السابقة</li> </ul>	متابعة مستمرة للطلبة المتعثرين وآلية مفعلة لاكتشاف اسباب التعثر	رعاية المتعثرين
• الاستراتيجية المحدثة	-وكيل الكلية لشئون التعليم و	مستمرة	• اعلان الاستراتيجية المحدثة في دليل الطالب	آلية تطوير استراتيجية	استراتيجية للتعليم و التعلم .

<ul style="list-style-type: none"> <li>• دليل الطالب المنشور به الاستراتيجية</li> <li>• تقارير الزيارات</li> </ul>	<p>الطلاب -مسنول وحدة تكنولوجيا المعلومات - رئيس لجنة المراجعة الداخلية -رئيس لجنة التوعية</p>	<p>مايو ٢٠١٥</p>	<p>فبراير ٢٠١٥</p>	<ul style="list-style-type: none"> <li>• اعلان الاستراتيجية على الموقع الالكتروني</li> <li>• ادراج طرق التعليم المدرجة بالإستراتيجية فى المقررات الدراسية</li> <li>• عقد زيارات للأقسام لمتابعة تنفيذ طرق التعليم الجديدة</li> </ul>	<p>التعليم والتعلم و تفعيل الطرق الحديثة المتبناة للتعليم و التعلم و نشرها بين أعضاء هيئة التدريس</p>	
<ul style="list-style-type: none"> <li>• تقارير الامتحانات</li> <li>• وثائق التغذية الراجعة</li> <li>• التحليل الاحصائى للاستبيان</li> </ul>	<p>- وكيل الكلية لشئون الطلاب - رئيس لجنة الاستبيانات</p>		<p>فى نهاية كل فصل دراسى</p>	<ul style="list-style-type: none"> <li>• اجتماعات لجنة تقييم الامتحانات</li> <li>١- سير الامتحانات فى الكلية ومدى انتظام العملية الامتحانية و مواعيدها.</li> <li>٢- متابعة تشكيل لجان الامتحانات الثلاثية فى الأقسام و المسئولة عن وضع الامتحانات.</li> <li>٣- متابعة وضع لجنة التقييم الداخلى لامتحان داخل مجالس الأقسام و عمل خرائط الامتحانات</li> <li>٤- اعداد تقرير عن اتساق درجات الشفوى و النظرى</li> <li>• تقوم اللجنة بعمل تقرير عن مدى تطبيق وثيقة</li> </ul>	<p>استمرارية متابعة وتطوير نظم الاختبارات و التقويم</p>	<p>تقيم الطلاب.</p>

			الامتحانات فى كل قسم و رفع التقرير لمجلس الكلية • ارسال تغذية راجعة للأقسام بتقرير اللجنة • استبيانات للطلاب عن نظام الامتحانات		
• تقارير معتمدة وموثقة عن الكتب • وجود عدد من الكتب الدراسية المتبعة لضوابط الكتاب الجامعى	- وكيل الكلية لشئون الطلاب - لجنة تقييم الامتحانات	مع باية كل عام جامعى أو فصل دراسى	• تقوم لجنة متابعة ضوابط الكتاب الجامعى بمراجعة الكتب العلمية بكل قسم للتأكد من مدى استيفائها للضوابط المعتمدة. • اعداد تقرير عن الكتاب و ارساله الى القسم المختص	استمرارية متابعة تنفيذ ضوابط الكتاب الجامعى	ضوابط الكتاب الجامعى.
• -رضا الطلاب بنسبة ٨٠% عن المحاضرات • - زيادة نسبة الحضور فى المحاضرات	-وكيل الكلية لشئون التعليم و الطلاب -رؤساء الأقسام	مستمرة	• عقد امتحانات تجريبية فى المحاضرات لزيادة اقبال الطلاب على المحاضرات • متابعة تطبيق طرق التدريس النشط من خلال اللجان المشكلة من كل قسم و لجنة المراجعة الداخلية بوحددة الجودة	زيادة التزام الطلاب بحضور الدروس النظرية و العملية و الاكلينيكية	ضوابط حضور و غياب الطلاب

				<ul style="list-style-type: none"> <li>متابعة تنفيذ ضوابط الحضور والغياب</li> </ul>		
<ul style="list-style-type: none"> <li>برنامج للتدريب الميدانى محدث ومعتمد ومفعل</li> <li>نماذج من استمارات تقييم جهة التدريب للطلاب</li> <li>رضا أكثر من ٨٠% من الطلاب على أماكن التدريب</li> </ul>	<ul style="list-style-type: none"> <li>وكيل الكلية لشئون التعليم و الطلاب</li> <li>رؤساء الأقسام المشاركة فى برنامج التدريب الميدانى</li> <li>رئيس لجنة الاستبيانات</li> <li>رئيس لجنة البرامج و المقررات</li> </ul>	<ul style="list-style-type: none"> <li>مستمر طبقا للخطة الدراسية</li> </ul>	<ul style="list-style-type: none"> <li>توصيف برنامج التدريب الميدانى.</li> <li>عقد بروتوكولات تعاون مع جهات التدريب الخارجية</li> <li>تصميم استمارة تقييم لمشاركة جهات التدريب فى تقويم الطلاب</li> <li>استحداث أماكن جديدة لتدريب الطلاب مثل الوحدات الريفية</li> <li>اجراء استبيان لرضا الطلاب عن البرنامج بعد تطبيقه فى اخر العام الدراسى</li> </ul>	<ul style="list-style-type: none"> <li>تنمية الجانب المهارى فى البرنامج الدراسى</li> </ul>	<ul style="list-style-type: none"> <li>برنامج التدريب الميدانى لطلاب مرحلة البكالوريوس</li> </ul>	
<ul style="list-style-type: none"> <li>الاجراءات التصحيحية بناءا على التحليل الاحصائى</li> <li>وثائق التغذية الراجعة للأقسام</li> <li>برامج مطورة بناءا على التحليل</li> </ul>	<ul style="list-style-type: none"> <li>وكيل الكلية لشئون التعليم و الطلاب</li> <li>وكيل الكلية لشئون الدراسات العليا و البحث العلمى</li> <li>رؤساء</li> </ul>	<ul style="list-style-type: none"> <li>خلال شهر من ظهور النتيجة</li> </ul>	<ul style="list-style-type: none"> <li>فى نهاية كل فصل دراسى</li> </ul>	<ul style="list-style-type: none"> <li>تشكيل لجنة دائمة بالكنترول لعمل الاحصائيات اللازمة لكل النتائج ( الدراسات العليا و مرحلة البكالوريوس)</li> <li>وضع اجراءات تصحيحية بناء على نتائج التحليل الاحصائى</li> </ul>	<ul style="list-style-type: none"> <li>استمرارية تحليل نتائج الامتحانات النهائية لكل فرقة</li> </ul>	<ul style="list-style-type: none"> <li>التحليل الاحصائى لنتائج الامتحانات والاجراءات المتبعة</li> </ul>

الاحصائى لنتائج الامتحانات	الكنترولوات - رؤساء الأقسام			تطوير برامج الدراسة بناء على نتائج التحليل الاحصائى		
• جداول دراسية معلنة و موثقة تتضمن معمل المهارات	- وكيل الكلية لشئون التعليم والطلاب -مدير شئون الطبية	طوال الدراسة		• وضع معمل المهارات فى مواعيد محددة فى الجداول الدراسية • متابعة الدراسة بالمعمل عن طريق لجنة المراجعة الداخلية	استمرارية تفعيل الجانب المهارى للبرنامج التعليمى	معمل المهارات متاح لاكتساب المهارات الطبية
• وجود نموذج الإجابات بالكنترول موزع عليها الدرجات • زيادة رضا الطلاب عن عدالة نظام التقويم	- وكيل الكلية لشئون التعليم والطلاب - رؤساء الأقسام	يناير ٢٠١٦	سبتمبر ٢٠١٤	• متابعة تنفيذ قرار عميد الكلية بضرورة اعلان نتائج امتحانات أعمال السنة فور الانتهاء من تصحيحها بصورة واضحة داخل القسم • اعلان نموذج الاجابات موزع عليها الدرجات.	اعلان نتائج الامتحانات الدورية والنهائية	شفافية نظام التقويم
• ارتفاع نسبة رضا الطلاب مقارنة بدراسات الرضا السابقة	- وكيل الكلية لشئون التعليم والطلاب - رؤساء الأقسام	يوليو ٢٠١٥	مايو ٢٠١٥	• اجراء استبيان عن رضا الطلاب عن العملية التعليمية • وضع اجراءات تصحيحية بناء على نتائج	قياس دورى لرضا الطلاب ومتابعة التحسن فى نسبة الرضا	استبيانات رضا الطلاب

	الاستبيان			<ul style="list-style-type: none"> <li>• مناقشة الاجراءات التصحيحية فى مجالس الكلية</li> <li>• ارسال تغذية راجعة لكل الأقسام بنتائج الاستبيان الخاصة بهم و الاجراء التصحيحى المطلوب اتخاذه</li> <li>• تشكيل لجنة لمتابعة تنفيذ الاجراءات التصحيحية</li> </ul>		
<ul style="list-style-type: none"> <li>• تنفيذ ٧٠% من الخطة الموضوعية</li> </ul>	- رئيس لجنة التدريب	سبتمبر ٢٠١٥	يناير ٢٠١٥	<ul style="list-style-type: none"> <li>• تحديد الاحتياجات التدريبية لأعضاء هيئة التدريس والمعاونين</li> <li>• وضع خطة محدثة بناء على الدراسة</li> <li>• تنفيذ الخطة التدريبية</li> <li>• قياس أثر مردود التدريب</li> </ul>	تطوير مهارات أعضاء هيئة التدريس والمعاونين التعليمية	برنامج دعم مهارات أعضاء هيئة التدريس والمعاونين التعليمية
<ul style="list-style-type: none"> <li>• حصر بما تم تنفيذه فى الخطة البحثية</li> <li>• زيادة عدد الأبحاث التطبيقية</li> </ul>	- وكيل الكلية للدراسات العليا - رئيس لجنة أخلاقيات البحث		مستمرة	<ul style="list-style-type: none"> <li>• لا يتم الموافقة على أى بروتوكول مخالف للخطة البحثية للقسم و الكلية</li> <li>• تطبيق استمارة توافق البروتوكول مع الخطة</li> </ul>	متابعة تنفيذ الخطة التنفيذية للخطة البحثية	الخطة البحثية

	العلمى			<p>البحثية</p> <ul style="list-style-type: none"> <li>• يتقدم الباحث بالبروتوكول الى لجنة أخلاقيات البحث العلمى للتأكد من :             <ul style="list-style-type: none"> <li>- موافقة مجلس القسم باتساق موضوع البحث مع الخطة</li> <li>- بحث عدم وجود موانع اخلاقية تمنع اجراء الدراسة</li> <li>- عدم تكرار البحوث بدون ابداء اسباب واضحة</li> <li>- امكانية تطبيق نتائج الدراسة لتحسين المستوى الصحى و الخدمى (محاضر اللجنة)</li> </ul> </li> </ul>		
<ul style="list-style-type: none"> <li>• نماذج من التقارير</li> </ul>	<p>-وكيل الكلية لشئون الدراسات العليا و البحث العلمى - رئيس لجنة أخلاقيات البحث</p>	مستمر	يناير ٢٠١٥	<ul style="list-style-type: none"> <li>• مشاركة الطلاب فى اختيار المشرفين</li> <li>• تقارير مطابقة البروتوكولات للخطة البحثية للكلية</li> <li>• تقارير متابعة</li> </ul>		وجود نظام مطور للتسجيل و الإشراف



التقرير السنوي لكلية الطب البشرى جامعة بنها - ٢٠١٣/٢٠١٤

	المشرفين كل ٦ اشهر عن العمل بالرسالة		العلمى رؤساء الأقسام			
دليل لنظم التقويم للطلاب و لائحة منظمة للعمل بالكنترول محدثة	استمرارية تطوير العمل بالكنترول	<ul style="list-style-type: none"> <li>• الالتزام بوجود قرار لجنة الممتحنين معلق فى الكنترول ووجود حراسة دائمة على البوابة الحديد للكنترول</li> <li>• التوقيع على أوراق الاجابة يكون بامضاء واضح</li> <li>• وضع الدرجة أمام كل سؤال داخل و خارج الورقة</li> <li>• وجود آلية للاحتفاظ والتخلص من اوراق الاجابة</li> <li>• الالتزام بوجود الاجابات النموذجية للامتحانات</li> <li>• الالتزام بتوزيع الدرجات على ورقة الأسئلة</li> <li>• عمل منحنى تكرارى للنتيجة</li> </ul>	أكتوبر ٢٠١٤	مستمر	<ul style="list-style-type: none"> <li>-وكيل الكلية لشئون التعليم و الطلاب</li> <li>--وكيل الكلية لشئون الدراسات العليا و البحث العلمى</li> </ul>	
برامج ومقررات الدراسات العليا لجميع الدرجات	مراجعة دورية لبرامج ومقررات الدراسات العليا	<ul style="list-style-type: none"> <li>• مراجعة توصيف البرامج و المقررات بصفة دورية بواسطة لجنة</li> </ul>	سبتمبر ٢٠١٤	مستمر	<ul style="list-style-type: none"> <li>-رؤساء الأقسام العلمية</li> <li>- لجنة مراجعة</li> </ul>	<ul style="list-style-type: none"> <li>• تقارير المراجعة الداخلية والخارجية</li> </ul>

<ul style="list-style-type: none"> <li>تقارير البرامج</li> </ul>	<p>البرامج والمقررات</p>			<p>البرامج والمقررات للتأكد من مدى مطابقتها للمعايير المتبناة للبرامج</p> <ul style="list-style-type: none"> <li>وجود تقارير المراجعة الخارجية للبرامج والمقررات</li> <li>الانتهاء من تقارير برامج الدراسات العليا</li> </ul>		<p>التي تمنحها الكلية.</p>
<ul style="list-style-type: none"> <li>اجراءات تصحيحية بناءا على نتائج التقييم الذاتى</li> </ul>	<p>-عميد الكلية -الوكلاء -رئيس لجنة التقييم الذاتى بوحددة الجودة</p>	<p>مستمر دوريا</p>	<p>ديسمبر ٢٠١٤</p>	<ul style="list-style-type: none"> <li>عرض نتائج التقييم على جميع الأطراف المعنية</li> <li>وضع خطط تحسين وتعزيز بناء على نتائج التقييم</li> <li>متابعة تنفيذ الإجراءات التصحيحية بناء على نتائج التقييم</li> <li>مقارنة الوضع قبل وبعد التقييم الذاتى</li> </ul>	<p>الاستفادة من نتائج التقييم الذاتى الدورى للكلية</p>	<p>عملية التقييم الذاتى فى الكلية</p>
<ul style="list-style-type: none"> <li>بدء التحاق الطلاب (دبلوم-ماجستير-دكتوراة) بالبرنامج</li> </ul>	<p>- عميد الكلية - وكيل الكلية للدراسات العليا والبحث العلمى - رؤساء الأقسام</p>	<p>أكتوبر ٢٠١٥</p>	<p>أكتوبر ٢٠١٤</p>	<ul style="list-style-type: none"> <li>الانشطة والاليات:</li> <li>اجتماع رؤساء الأقسام المشتركة فى برنامج الطب الرياضى لمتابعة تفعيل البرنامج اجراءات الموافقة عليه من لجنة</li> </ul>	<p>الطب الرياضى الرعاية الطبية الحرجة</p>	<p>برامج محدثة للدراسات العليا</p>

	المسئولة عن البرنامج			القطاع الطبي واعتماده فى المجلس الاعلى للجامعات ووزارة التعليم العالى ، ويجرى البدء فى تنفيذه فور الموافقة متابعة تنفيذ برنامج الرعاية الطبية الحرجة		
<ul style="list-style-type: none"> <li>• ٧٠% زيادة فى عدد المشروعات التنافسية</li> <li>• ١٠% زيادة فى دخل الكلية</li> </ul>	<ul style="list-style-type: none"> <li>- وكيل الكلية للدراسات العليا والبحث العلمي</li> <li>- مدير وحدة الجودة</li> <li>- فريق عمل المشاريع التنافسية</li> </ul>	مستمرة	مارس ٢٠١٥	<ul style="list-style-type: none"> <li>• الانشطة والاليات</li> <li>• تشكيل فريق عمل للمشاريع التنافسية من أعضاء التدريس ذوى الخبرة فى هذا المجال.</li> <li>• عقد ورش عمل تدريبية لتنمية قدرات اعضاء هيئة التدريس على كتابة المشروعات التنافسية والتي تمول من جهات محلية او دولية بالاستعانة بمحكمين دوليين</li> <li>• الاعلان عن الدورات التدريبية والمنح والمشاريع التنافسية من خلال الاعلان داخل الكلية ونشرها على موقع الكلية.</li> <li>• جذب المشاريع والمنح</li> </ul>	<p><b>التقدم للمشروعات التنافسية الممولة خاصة أكاديمي البحث العلمى مثل: H.2020 أو المشروعات الممولة من وزارة التعليم العالى</b></p>	مشروعات ممولة تدعم العائد السنوى للموارد

			التنافسية للكلية من خلال الاتصال الخارجى والتعاون الدولي.		
<ul style="list-style-type: none"> <li>برامج جديدة موصفة ، ومعتمده و معلنه و مفعله طبقا للأئحة الجديدة .</li> </ul>	<p>- وكيل الكلية لشئون الدراسات العليا والبحوث.</p> <p>-رؤساء الأقسام</p>	خلال ٢٠١٥	<ul style="list-style-type: none"> <li>الانشطة والآليات</li> <li>تشكيل لجنة من الأساتذة ذوى الخبرة لدراسة الثغرات الموجودة فى الأئحة السابقة ٢٠٠٧، و اعداد لائحة جديدة تتلائم مع المتطلبات العلمية لكل درجه على حده.</li> <li>اضافة مقررين هما (أخلاقيات البحث العلمى، الطرق البحثية و الأحصاء الطبى) للجزء الأول للماجستير فى جميع التخصصات، لتتوافق مع مواصفات الخريج والمعايير اقياسيه العامه لقطاع الدراسات العليا.</li> <li>عرض لائحة الدراسات العليا المحدثه على مجلس الكلية ثم مجلس الجامعه لاقرارها ، ثم المجلس</li> </ul>	لائحة الدراسات العليا محدثة ومعدلة ومعتمدة ومعلنة بناء على دراسة الفجوة بين البرامج ولائحة ٢٠٠٧	لائحة الدراسات العليا

			<p>الأعلى للجامعات لأعمالها،</p> <ul style="list-style-type: none"> <li>• استحداث و ادراج برامج جديدة تتلائم و احتياجات سوق العمل ( ماجستير طب و رعاية الحالات الحرجة، ماجستير جراحة القلب والصدر )</li> <li>• استكمال ادراج و تفعيل برامج (دبلوم ، ماجستير ، دكتوراة) الطب الرياضى.</li> </ul>		
<ul style="list-style-type: none"> <li>• قواعد بيانات محدثة للدراسات العليا</li> </ul>	<p>- وكيل الكلية للدراسات العليا - مدير ادارة الدراسات العليا - مدير وحدة تكنولوجيا المعلومات</p>	<p>خلال ٢٠١٥</p>	<ul style="list-style-type: none"> <li>• الانشطة والآليات</li> <li>• تدريب الاداريين على ادخال البيانات على الحاسب الالى على ان تشتمل قاعدة البيانات على (أعداد المسجلين-البيانات الأساسية للطالب-تاريخ التسجيل-الموقف الحالى من التسجيل-نتائج الامتحانات- اسماء الرسائل -تاريخ الحصول على الدرجات العلمية المختلفة)</li> <li>• يتم تجديد قاعدة البيانات بعد انتهاء التسجيل</li> </ul>	<p><b>استكمال ميكنة نظم المعلومات الادارية بالكلية</b></p>	<p>إتباع التقنيات التكنولوجية الحديثة فى تسجيل بيانات الدراسات العليا</p>

التقرير السنوى لكلية الطب البشرى جامعة بنها - ٢٠١٣/٢٠١٤

			لكل دور		
--	--	--	---------	--	--